



# Boletín Epidemiológico

DIRECCIÓN EJECUTIVA DE INTELIGENCIA SANITARIA – DIRECCIÓN DE EPIDEMIOLOGIA E INVESTIGACION



## Nota de actualidad

Correspondiente: S.E 41- 2023

### SEMANA PERUANA CONTRA LA OBESIDAD

Contenido:	
“Semana peruana contra la obesidad”	1
Situación y Tendencias de la Vigilancia: • EDA • Infección Respiratoria Aguda • Neumonía • Frijaje • SOBA/Asma	2-6
Vigilancia de Lesiones por Accidentes de Tránsito	7
Zoonosis	8
Enfermedades No Transmisibles	9
Enfermedades Transmisibles	10
Enfermedades de Notificación	11
Alerta Respuesta	12

**DIRECTOR EJECUTIVA DE LA RED DE SALUD HUAROCHIRI**

**M.C. JAIME VILLOSLADA LLANTOY**

**DIRECCIÓN DE INTELIGENCIA SANITARIA**

**OBST. JAID CAMPOS CHAMBERGO**

**EQUIPO TECNICO**

**Tec. Edgar Lalo Olivera Matos**

Antes de la llegada del virus de la COVID-19 a nuestro país, el sobrepeso y la obesidad ya eran problemas que afectaban a miles de peruanos y, con la crisis sanitaria, se evidenció aún más la problemática con la escalofriante cifra reportada por el Ministerio de Salud (Minsa), que informó que el 85.5% de pacientes fallecidos por COVID-19 padecía obesidad.

Estas alarmantes cifras, sumadas a los diferentes problemas que el sobrepeso y la obesidad pueden traer a nuestra salud, son un llamado de atención para mejorar nuestros hábitos alimenticios y procurar un mejor estilo de vida. Para ayudarnos en esa tarea, el Mg. Eduardo Palma, nutricionista de la Escuela de Posgrado de la Universidad Norbert Wiener, nos brinda la siguiente información e importantes recomendaciones:

#### Principales problemas de salud causados por el sobrepeso y la obesidad:

Dislipidemias (colesterol y triglicéridos elevados).

Esteatosis hepática (hígado graso).

Síndrome de ovario poliquístico en mujeres.

Hipertensión arterial.

Diabetes tipo 2.

Algunos tipos de cánceres.

Inmunodeficiencia (inadecuada respuesta del sistema inmune, por ejemplo, a las infecciones).

#### Recomendaciones para prevenir y evitar el sobrepeso y la obesidad:

Recibir asesoría profesional: Si queremos mejorar nuestra alimentación, lo mejor será recibir apoyo de un nutricionista profesional que, según una evaluación personal, determine cuáles son las necesidades energéticas y de nutrientes que necesitaremos.

Reducir el sedentarismo con ejercicio físico: Debemos destinar a la semana de 3 a 4 días para realizar algún tipo de ejercicio durante mínimo 30 minutos. Salir a correr con todos los cuidados necesarios, o realizar rutinas aeróbicas en casa, son una gran alternativa en estos momentos.

Reducir el consumo de alimentos ultra procesados: Sobre todo aquellos que presentan octógonos. Hay que evitar las preparaciones altas en grasa como las frituras, y productos altos en azúcares como las gaseosas y refrescos envasados.

Asegurar un consumo diario de frutas y verduras: Sobre el centro de la mesa del hogar es recomendable tener una canasta con frutas frescas para incentivar su consumo. Asimismo, las verduras deberán ser en su mayoría frescas y consumirlas en el almuerzo y la cena.

Disponible en: <http://www.redhuarochiri.gob.pe/Epidemiologia>

## INFECCIONES RESPIRATORIAS AGUDAS

Las Infecciones Respiratorias Agudas constituyen un importante problema de salud pública ya que ocupa en el país el primer lugar dentro de las causas de morbilidad general y la atención médica de estos casos se da especialmente en los recién nacidos. En el Perú, se estima que tres de cada cuatro consultas que se otorgan en los servicios de los establecimientos de salud para atender enfermedades infecciosas, corresponden a problemas respiratorios agudos, por cuanto constituyen la primera causa de muerte en todas las etapas de vida, especialmente en los infantes, en el que la NEUMONÍA es la responsable del mayor porcentaje de las defunciones.

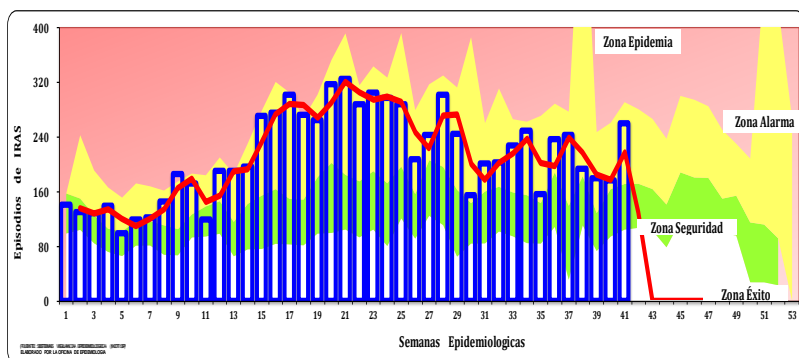
La Infección Respiratoria Aguda (IRA) está conformada por un grupo de enfermedades cuyo hecho en nuestro país se incrementa con relación al descenso de temperatura. Aunque el frío, en sí mismo, no es causante de esta enfermedad, existen hábitos y conductas asociadas a las bajas temperaturas que aumentan el riesgo de enfermarse. Asimismo, agentes de algunas enfermedades suelen encontrar al huésped (personas) con menos defensas que en la estación de verano.

En el año 2023 a la S.E 41 se notificaron 8754 episodios de infección respiratoria aguda en niños menores de 5 años en la RED HUAROCHIRI, siendo la Micro Red Ricardo Palma (70.0) quien presenta la mayor incidencia en porcentajes. La Micro Red Langa (12.0), Micro Red San Mateo (7.0), Hospital Matucana (6.0), Micro Red Huarochirí (3.0), Micro Red Huinco (1,0) presentan menor incidencia de episodios.

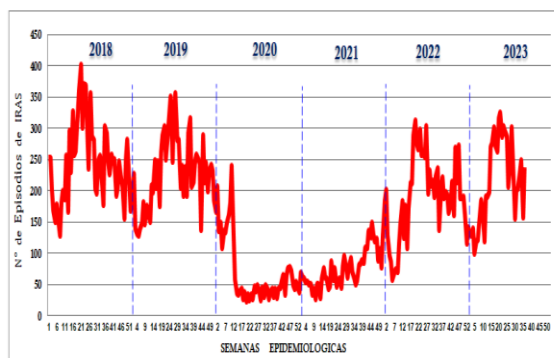
En el Canal Endémico observamos un incremento de casos en comparación a la última semana, en el cuadro comparativo de tendencia por años se evidencia un incremento notablemente en comparación al año 2022. El pico más alto y resaltante corresponde a la semana anterior encontrándonos en la zona de Alarma.

En el canal endémico el año 2023 nos encontramos en Zona de Alarma a la Semana Epidemiológica 41. El acumulado es de 8754 episodios de infecciones respiratorias agudas, 0 defunciones en menores de 5 años.

**Gráfico N° 1: Canal Endémico de IRAS por Semana Epidemiológica, RED HUAROCHIRI 2023. a la S.E 41**



**Gráfico N° 2: Tendencia comparativa de IRAS, RED HUAROCHIRI 2018 al 2023, a la S.E 41**



**Tabla N° 1: IRAS episodios por Micro Redes, RED HUAROCHIRI 2023, a la S.E 41**

HOSPITAL Y MICRO REDES	IRAS A LA S.E 41				ACUMULADO 1*41- 2023			
	TOTAL DE IRAS	DEFUNC. POR IRAS	TOTAL	% semanal DE IRAS	TOTAL DE IRAS	DEFUNC. POR IRAS	TOTAL	% ACUMULADO DE IRAS
HOSPITAL MATUCANA	8	0	456	5	473	0	473	5
MICRO RED HUAROCHIRI	14	0	328	4	350	0	350	4
MICRO RED LANGA	22	0	1018	12	1066	0	1066	12
MICRO RED RICARDO PALMA	178	0	5799	70	6100	0	6100	70
MICRO RED SAN MATEO	31	0	576	7	614	0	614	7
MICRO RED HUINCO	7	0	141	2	151	0	151	2
<b>RED HUAROCHIRI</b>	<b>260</b>	<b>0</b>	<b>8318</b>	<b>100</b>	<b>8754</b>	<b>0</b>	<b>8754</b>	<b>100</b>

## Neumonías

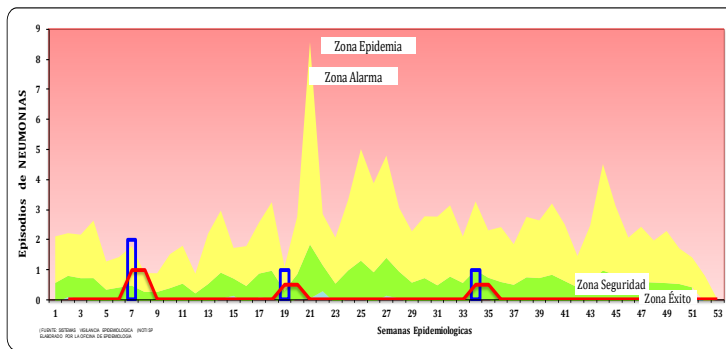
La **neumonía** es una infección de uno o los dos pulmones. Muchos gérmenes, como bacterias, virus u hongos, pueden causarla. También se puede desarrollar al inhalar líquidos o químicos.

Las personas con mayor riesgo son las mayores de 65 años o menores de dos años o aquellas personas que tienen otros problemas de salud.

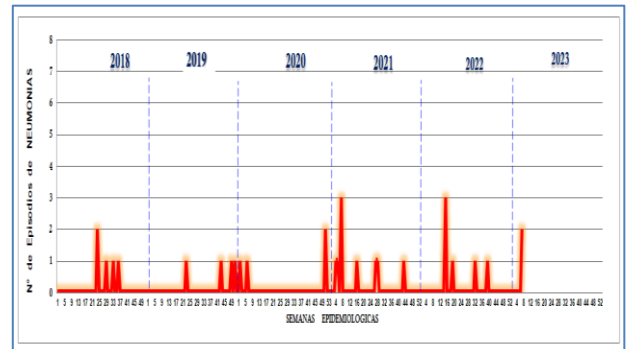
En el año 2023 a la S.E 41 se reporta 0 episodios de Neumonía en niños menores de 5 años en la RED HUAROCHIRI.

En el Canal Endémico nos encontramos en la **zona de Éxito** a la S.E 41 en la Red de Salud Huarochirí.

**Gráfico N° 3: Canal Endémico de NEUMONIAS por Semana Epidemiológica, RED HUAROCHIRI 2023, a la S.E 41**



**Gráfico N° 4: Tendencia comparativa de NEUMONIAS, RED HUAROCHIRI 2018 al 2023, a la S.E 41**



FUENTE: SISTEMAS DE VIGILANCIA EPIDEMIOLÓGICA (NOTISP)  
ELABORADO POR LA DIRECCIÓN DE EPIDEMIOLOGÍA - RED HUAROCHIRI

**Tabla N° 2: NEUMONIA episodios por provincia, RED HUAROCHIRI 2023, a la S.E 41**

HOSPITAL Y MICROREDES	NEUMONIAS A LA S.E 41					ACUMULADO 1*41- 2023				
	TOTAL DE NEUMONIAS	DEFUNC. POR NEUMONIAS	TOTAL	INCIDENCIA DE NEUM. < 5 AÑOS X MENSUAL. DE NEUM. < 5 AÑOS X 1,000 Hab	% MENSUAL DE NEUMONIAS	TOTAL DE NEUM-	DEFUNC. POR NEUMONIAS	TOTAL	INCIDENCIA DE NEUM. < 5 AÑOS X MENSUAL. DE NEUM. < 5 AÑOS X 1,000 Hab	% MENSUAL DE NEUMONIAS
HOSPITAL MATUCANA	0	0	0	0.0	0	0	0	0	0.0	0
MICRO RED HUAROCHIRI	0	0	0	0.0	0	1	0	1	0.0	0
MICRO RED LANGA	0	0	0	0.0	0	0	0	0	0.0	0
MICRO RED RICARDO PALMA	0	0	0	0.0	0	3	0	3	0.0	0
MICRO RED SAN MATEO	0	0	0	0.0	0	0	0	0	0.0	0
MICRO RED HUINCO	0	0	0	0.0	0	0	0	0	0.0	0
<b>TOTAL</b>	<b>0</b>	<b>0</b>	<b>0</b>	<b>0.0</b>	<b>0</b>	<b>4</b>	<b>0</b>	<b>4</b>	<b>0.0</b>	<b>0</b>

FUENTE: SISTEMAS DE VIGILANCIA EPIDEMIOLÓGICA (NOTISP)  
ELABORADO POR LA DIRECCIÓN DE EPIDEMIOLOGÍA - RED HUAROCHIRI

## Síndrome Obstructivo Bronquial / Asma

En la Semana Epidemiológica 41 tenemos 0 episodios de Síndrome obstructivo bronquial-Asma en la Red Huarochiri.

En la distribución semanal por Micro Redes tenemos al Hospital Matucana (50.0%), Micro Red Langa (0,0%), Micro Red Ricardo Palma (50.0%), Micro Red Huarochiri (.0%), Micro Red San Mateo (0%), cabe mencionar que las Micro Redes restantes presentan notificación negativa.

En el Canal Endémico, observamos un descenso en la cantidad de casos comparado con el reporte de la semana anterior, ingresando a la Zona de Exito.

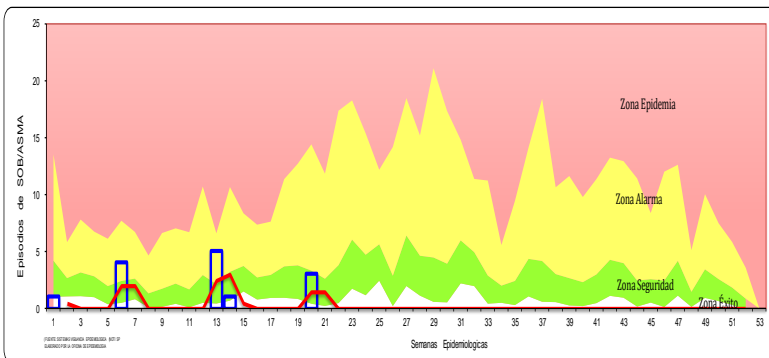
El acumulado de la RED HUAROCHIRI es de 14 episodios, y la Incidencia acumulada es de 0.3 por 1000 menores de 5 años.

Entre las Micro Redes que tienen la mayor incidencia acumulada en menores de 5 años tenemos: Micro Red Ricardo Palma (7), Hospital Maturana (7).

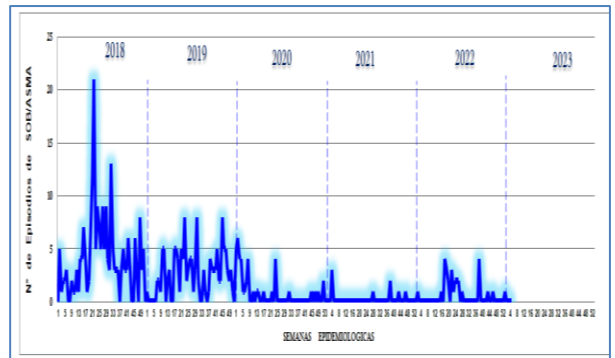
El 100 % del reporte corresponde al grupo atareó de menores de 5 años.

Haciendo un comparativo de tendencia acumulada, podemos observar que en el año 2023 hay un descenso de caso de Sob/Asma En relación al año 2022, los casos son menores y presenta una tendencia baja.

**Gráfico N° 5: Canal Endémico de SOB/ASMA por Semana Epidemiológica, RED HUAROCHIRI 2023, a la S.E 41**



**Gráfico N° 6: Tendencia comparativa de SOB/ASMA, RED HUAROCHIRI 2018 al 2023, a la S.E 41**



**Tabla N° 3: SOB/ASMA episodios por provincia, RED HUAROCHIRI 2023, a la S.E 41**

HOSPITAL Y MICRO REDES	SOB/ASMA S.E 41	ACUMULADO 1*41- 2023	INCIDENCIA MENSUAL DE SOB/ASMA. < 5 AÑOS X 1,000 Hab	% MENSUAL DE SOB/ASMA
HOSPITAL MATUCANA	0	7	0.2	50
MICRO RED HUAROCHIRI	0	0	0.0	0
MICRO RED LANGA	0	0	0.0	0
MICRO RED RICARDO PALMA	0	7	0.0	50
MICRO RED SAN MATEO	0	0	0.0	0
MICRO RED HUINCO	0	0	0.0	0
<b>RED HUAROCHIRI</b>	<b>0</b>	<b>14</b>	<b>0.2</b>	<b>100</b>

# Situación de las Enfermedades Sujetas a Vigilancia Epidemiológica

## Enfermedad Diarreica Aguda

Según la OMS define como diarrea la deposición, tres o más veces al día (o con una frecuencia mayor que la normal para la persona) de heces sueltas o líquidas. La deposición frecuente de heces formes (de consistencia sólida) no es diarrea, ni tampoco la deposición de heces de consistencia suelta y “pastosa” por bebés amamantados. La diarrea suele ser un síntoma de una infección del tracto digestivo o consecuencia de un trastorno funcional, que puede estar ocasionada por diversos organismos bacterianos, víricos y parásitos. La infección se transmite por alimentos o agua de consumo contaminado, o bien de una persona a otra como resultado de una higiene deficiente. Las enfermedades diarreicas pueden tratarse con una solución de agua limpia, azúcar y sal, y con comprimidos de zinc.

A la semana Epidemiológica 41 se notificaron 3154 episodios de diarreas acuosas y 47 diarreas disintéricas.

La Micro red Ricardo Palma presenta la mayor incidencia, donde el riesgo de padecer un cuadro diarreico por cada 1000 habitantes. Durante el año 2023 a la semana 39 Las Micro Redes más Afectadas son: Ricardo Palma (60.0), Langa (16.0), Huarochirí (5.0), Matucana (11.0), San Mateo (4.0), Huinco (4.0).

En el Canal endémico observamos un descenso en la cantidad de casos, encontrándonos en la Zona de Seguridad en el presente Año, en la Provincia de Huarochirí.

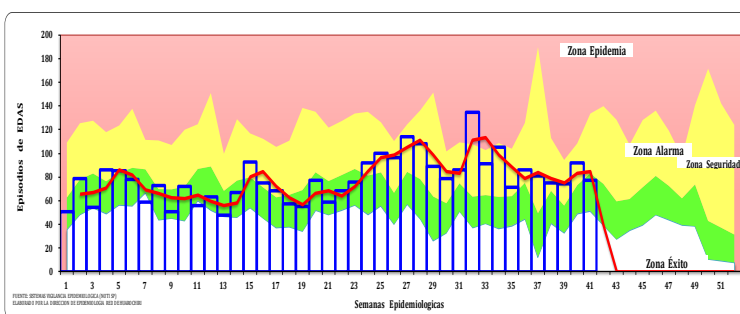
No se reportan defunciones por esta causa en el año 2023 hasta la S.E 41

El acumulado de la Red de Salud de Huarochirí es de 3201 episodios de enfermedades diarreicas: 3154 EDAS acuosas y 47 EDAS disintéricas, 0 defunciones.

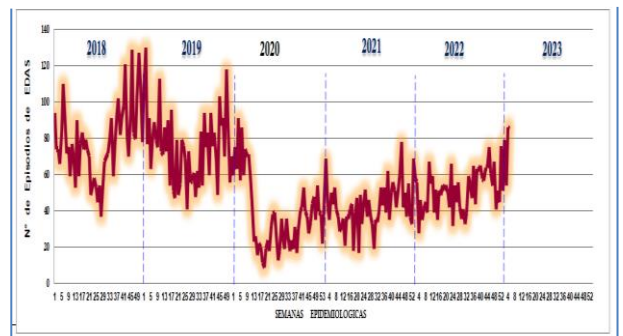
En el año 2023 a la S.E 41 reportamos 1,163 episodios más, 0 hospitalizados y 0 defunciones, comparado al año 2022. Observamos que la tendencia es menor en el año 2022.

En lo que respecta a la distribución por grupo atareó, tenemos la mayor parte se concentrada en los niños mayores de 4 años con el 55% y en mayor presentación en el sexo de varones (55.1%).

**Gráfico N° 7: Canal Endémico de EDAS por Semana Epidemiológica, RED HUAROCHIRI 2023, a la S.E 41**



**Gráfico N° 8: Tendencia comparativa de EDAS, RED HUAROCHIRI 2018 al 2023, a la S.E 41**



**Tabla N° 4: EDAS episodios por provincia, RED HUAROCHIRI 2023, a la S.E 41**

HOSPITAL Y MICRO REDES	EDAS A LA S.E 41						ACUMULADO 1*41-2023					
	ACUOSA	DISEENTER.	HOSP. EDAS	DEFUNC.	TOTAL	% semanal DE EDAS	ACUOSA	DISEENTER.	HOSP. EDAS	DEFUNC.	TOTAL	% ACUMULADO DE EDAS
HOSPITAL MATUCANA	6	0	0	0	6	8	354	0	0	0	354	11
MICRO RED HUAROCHIRI	0	1	0	0	1	1	118	36	0	0	154	5
MICRO RED LANGA	18	0	0	0	18	23	506	8	0	0	514	16
MICRO RED RICARDO PALMA	41	0	0	0	41	53	1895	3	0	0	1898	59
MICRO RED SAN MATEO	5	0	0	0	5	6	131	0	0	0	131	4
MICRO RED HUINCO	6	0	0	0	6	8	150	0	0	0	150	5
<b>RED HUAROCHIRI</b>	<b>76</b>	<b>1</b>	<b>0</b>	<b>0</b>	<b>77</b>	<b>100</b>	<b>3154</b>	<b>47</b>	<b>0</b>	<b>0</b>	<b>3201</b>	<b>100</b>

## Vigilancia Epidemiológica de Febriles

En la RED HUAROCHIRI a la S.E 41 se han reportado 6,055 episodios de Febriles siendo las Micro Redes con más episodios: Micro Red Ricardo Palma (73.6%), Micro Red Langa (9.7%), Matucana (6.2%), San Mateo (4.5%), Micro Red Huarochirí (6.2), Micro Red Micro Red Huinco (0.8%).

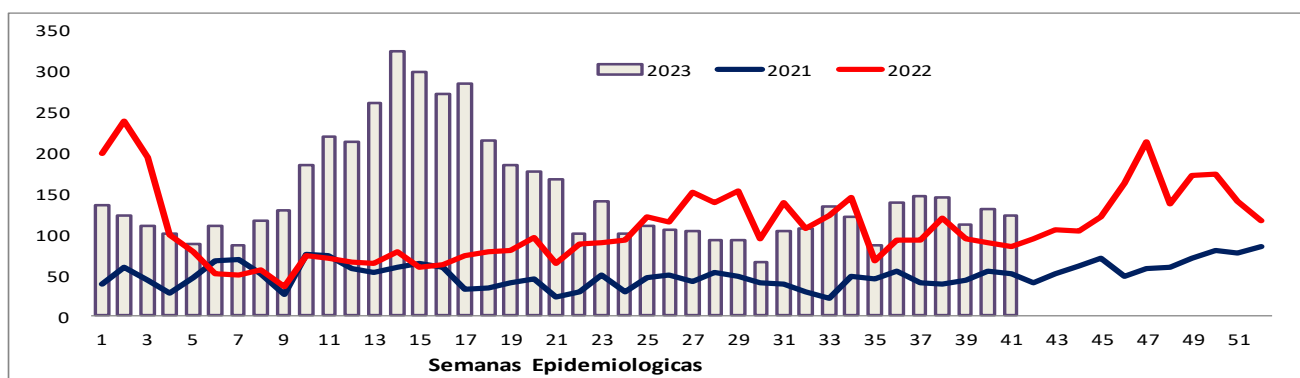
En la distribución por Etapas de vida, el 29 % se presenta en la etapa de vida Niño, siendo el periodo Pre escolar afectado alcanzando el 22% del reporte.

En el gráfico N° 9 en el presente año 2023 apreciamos un descenso comparado al año 2022, sin embargo, si observamos el gráfico N°10 del comparativo de casos reportados por grupos de edad y porcentajes, encontramos que el reporte de casos ha incrementado notablemente en el grupo de 1-4 años, por lo que estamos tomando las medidas correctivas con el fin de que las Micro Redes activen la vigilancia en todos los establecimientos de salud de la Provincia en el presente año.

El acumulado es de 6,055 casos de febriles, la etapa de vida Niño presenta el 29 % del reporte aculado. Micro Red Ricardo Palma es la más afectada con el (73.7%) de casos.

A la S.E 41 del año 2023 se reportaron 1,990 casos más, en relación al año 2022.

**Gráfico N° 9: Febriles episodios por provincia, RED HUAROCHIRI 2023, a la S.E 41**

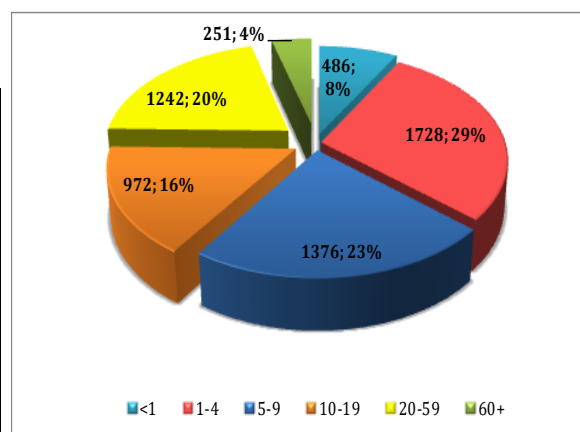


Años	1	2	3	4	5	6	7	8	9	10	11	12	13	14	15	16	17	18	19	20	21	22	23	24	25	26	27	28	29	30	31	32	33	34	35	36	37	38	39	40	41	42	43	44	45	46	47	48	49	50	51	52	Total genera
2021	39	60	43	27	47	67	69	51	26	75	73	57	53	58	64	60	33	34	41	45	23	30	50	29	46	50	42	53	49	40	38	29	22	49	45	54	41	38	43	54	52	40	52	61	71	49	58	59	71	80	76	84	2601
2022	199	239	194	99	79	51	50	56	36	74	70	66	64	79	59	63	74	79	80	85	64	88	89	92	121	115	151	139	153	94	139	107	123	145	68	92	92	120	94	89	84	94	106	103	121	162	213	137	172	174	140	117	5604
2023	136	123	110	100	88	110	87	117	129	185	219	213	261	324	299	272	284	215	184	176	167	101	140	100	110	105	103	93	93	66	104	107	133	121	87	139	146	145	111	130											5932		

**Tabla N° 5: Febriles episodios por Micro Red, RED HUAROCHIRI 2023, a la S.E 41**

HOSPITAL Y MICRO REDES	FEBRILES A LA S.E 41							ACUMULADO 1*41-2023							%
	<1	1-4	5-9	10-19	20-59	60+	TOTAL	<1	1-4	5-9	10-19	20-59	60+	TOTAL	
HOSPITAL MATUCANA	0	3	1	2	2	1	9	34	112	89	51	71	19	376	6.2
MICRO RED HUAROCHIRI	0	3	0	2	4	0	9	19	69	33	40	119	38	318	5.3
MICRO RED LANGA	0	2	4	0	5	0	11	32	168	146	95	125	22	588	9.7
MICRO RED RICARDO PALMA	10	22	30	13	8	1	84	389	1318	1046	723	834	147	4457	73.6
MICRO RED SAN MATEO	0	1	2	3	2	1	9	12	52	51	55	81	19	270	4.5
MICRO RED HUINCO	0	1	0	0	0	0	1	0	9	11	8	12	6	46	0.8
<b>TOTAL</b>	<b>10</b>	<b>32</b>	<b>37</b>	<b>20</b>	<b>21</b>	<b>3</b>	<b>123</b>	<b>486</b>	<b>1728</b>	<b>1376</b>	<b>972</b>	<b>1242</b>	<b>251</b>	<b>6055</b>	<b>100.0</b>

**Gráfico N° 10: porcentaje de Febriles, por Grupo atareó RED HUAROCHIRI 2018 al 2023, a la S.E 41**



En relación al análisis por Etapas de Vida comunicamos que los grupos de edad establecidos para esta vigilancia son menores de 01 año, de 1 a 4 años, de 5 a 9 años, de 10 a 19 años, de 20 a 59 años y de 60 a más, de los cuales el mayor porcentaje se encuentra en la etapa de **Niño con 29 % (1,728)** del acumulado hasta el momento.

## Vigilancia por Lesiones de Accidentes de Tránsito

### Accidentes de Tránsito

En la Semana 41 la Red Huarochirí presentó 0 casos de accidentes de tránsito, en la Provincia de Huarochirí. Dichos eventos ocurren en zonas cercanas a la Carretera Central. El acumulado es de 29 accidentes de tránsito y 88 Accidentados.

Tabla Nº 6: Accidentes de Tránsito Acumulado por Distritos, RED HUAROCHIRI 2023, a la S.E 41

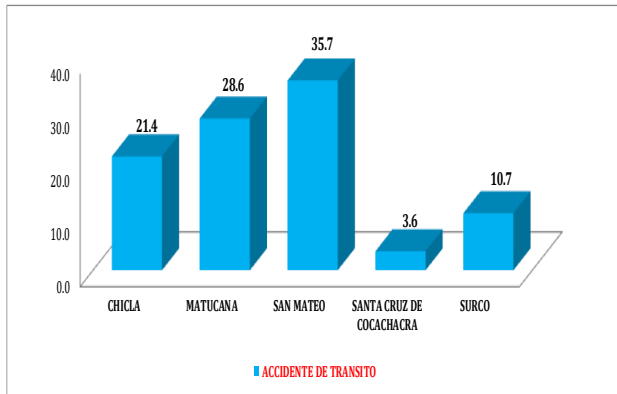


Gráfico Nº 11: Accidentes de Tránsito porcentaje Acumulado RED HUAROCHIRI 2018 al 2023, a la S.E 41

DISTRITOS	ACCIDENTES DE TRANSITO			ACCIDENTADOS DE TRANSITO			DEFUNCIONES		
	S.E41	ACUM. 1º41	%	S.E41	ACUM. 1º41	%	S.E41	ACUM. 1º41	%
CHICLA	0	7	24.1	0	33	37.5	0	0	0.0
MATUCANA	0	8	27.6	0	11	12.5	0	0	0.0
SAN MATEO	0	10	34.5	0	20	22.7	0	0	0.0
SANTA CRUZ DE COCACHACRA	0	1	3.4	0	2	2.3	0	0	0.0
SURCO	0	3	10.3	0	22	25.0	0	0	0.0
<b>RED HUAROCHIRI</b>	<b>0</b>	<b>29</b>	<b>100.0</b>	<b>0</b>	<b>88</b>	<b>100.0</b>	<b>0</b>	<b>0</b>	<b>0.0</b>

### Accidentados por tránsito

Se tiene el reporte de 88 accidentados, a la S.E 41 distribuidos por Distritos de acuerdo a su ocurrencia. En el análisis por etapas de vida, la población Adulta es la más afectada con el 44 % en relación al acumulado de casos en la Provincia de Huarochirí.

El acumulado es de 88 personas accidentadas por tránsito, los casos son hospitalizados de acuerdo a su gravedad y atendidos en los diferentes hospitales de la jurisdicción.

Tabla Nº 7: Accidentados de Tránsito Acumulado por Distritos, RED HUAROCHIRI 2023, a la S.E 41

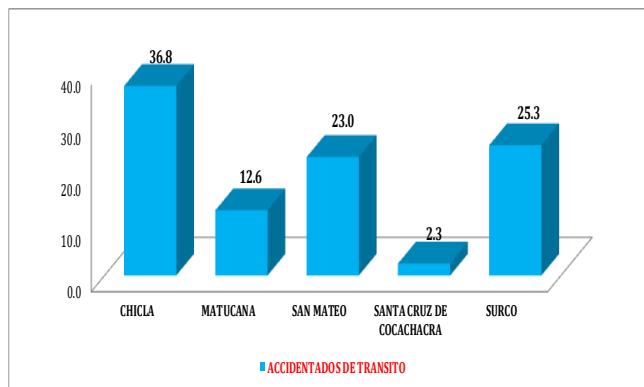
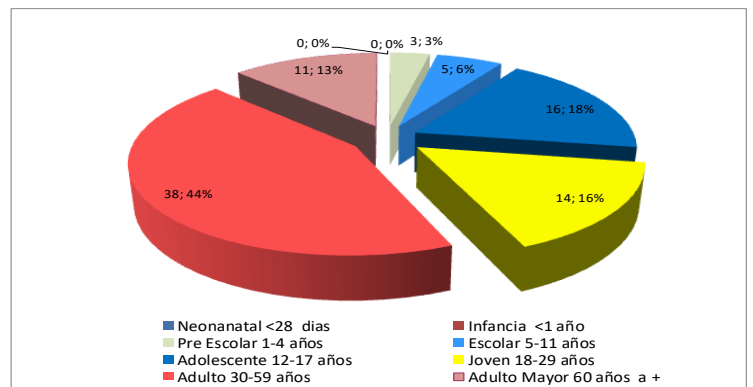


Gráfico Nº 12: Accidentes de Tránsito porcentaje Acumulado Por grupo Atareó RED HUAROCHIRI 2023, a la S.E 41



En la semana 41 se reportan 0 casos de defunción, El acumulado es de 0 casos de defunción por accidente de tránsito.



## ZOONOSIS

En zoonosis, la Mordedura Canina representan el **96.9 %** del reporte, seguida de Mordedura de gato, Mono, Arana. Las reportadas hasta el momento son las indicadas en la Tabla N.º 8, y la incidencia más alta la tienen las enfermedades detalladas a continuación:

**Tabla N° 8: Exposición a Rabia por Micro Red, RED HUAROCHIRI 2023, a la S.E 41**

EXPOSICION A RABIA															
HOSPITAL Y MICRO REDES	MORDEDURA CANINA			ACCIDENTE ARACNIDO			MORDEDURA DE RATA			MORDEDURA DE GATO			MORDEDURA DE MONO		
	S.E 41	ACUM. 1*41	TOTAL %	S.E 41	ACUM. 1*41	TOTAL %	S.E 41	ACUM. 1*41	TOTAL %	S.E 41	ACUM. 1*41	TOTAL %	S.E 41	ACUM. 1*41	TOTAL %
HOSPITAL MATUCANA	3	32	9.33	0	1	0.0	0	0	0.0	0	2	0.0	0	1	0.0
MICRO RED HUAROCHIRI	3	6	1.75	0	0	0.0	0	0	0.0	0	0	0.0	0	0	0.0
MICRO RED LANGA	0	17	4.96	0	0	0.0	0	0	0.0	0	0	0.0	0	0	0.0
MICRO RED RICARDO PALMA	11	280	81.63	0	1	0.0	0	0	0.0	0	2	0.0	0	1	0.0
MICRO RED SAN MATEO	0	7	2.04	0	0	0.0	0	0	0.0	0	0	0.0	0	0	0.0
MICRO RED HUINCO	0	1	0.29	0	0	0.0	0	0	0.0	0	0	0.0	0	0	0.0
<b>RED HUAROCHIRI</b>	<b>17</b>	<b>343</b>	<b>100.0</b>	<b>0</b>	<b>2</b>	<b>0.0</b>	<b>0</b>	<b>0</b>	<b>0.0</b>	<b>0</b>	<b>4</b>	<b>0.0</b>	<b>0</b>	<b>2</b>	<b>0.0</b>

FUENTE: SISTEMA DE INSIDIA EPIDEMIOLOGICA NOTIFI  
ELABORADO POR LA OFICINA DE EPIDEMIOLOGIA, RED HUAROCHIRI

En el cuadro por Micro Redes se evidencia un Acumulado de 343 casos de Mordedura de Canina, siendo la Micro Red Ricardo Palma Con el mayor número de casos (280), quien Notifica (11) casos en la S.E 41, seguido del Hospital Matucana (3) casos, Micro Red Huarochiri(3) caso. La Micro Red Ricardo Palma y el Hospital Matucana Presentan 1 caso de Mordedura de Mono a la S.E 41.

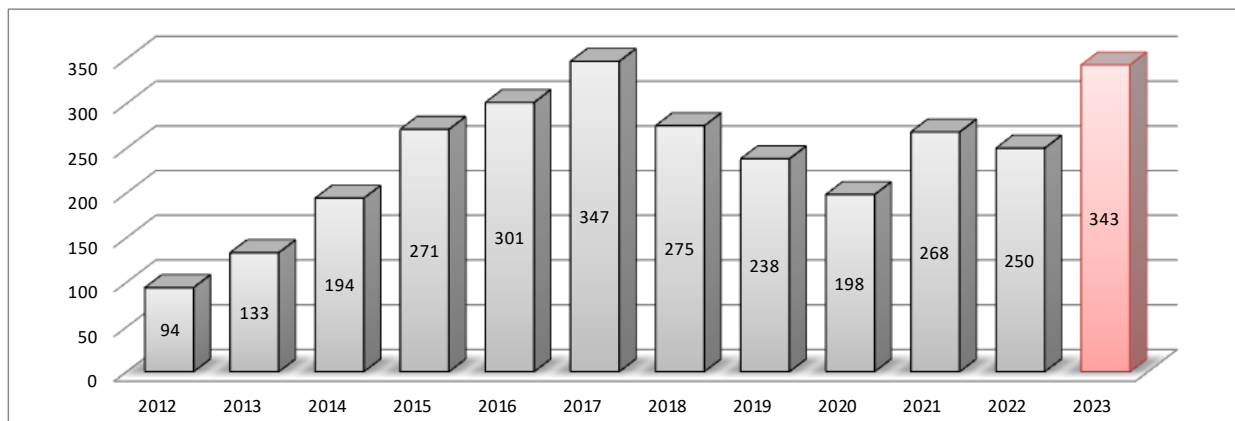
### Exposición a Rabia: Mordedura Canina

Las lesiones por Mordedura Canina no solo es la zoonosis que más casos reporta, sino que es el primer diagnóstico con mayor número de reportes en el Mes, en relación a las enfermedades de notificación.

En la S.E 41 se reportan 17 casos; haciendo la distribución por Micro Redes, las más afectadas son: la Micro Red Ricardo Palma, en relación a las demás Micro Redes que presentaron menores casos de mordedura canina.

El acumulado es de 343 casos de Mordedura Canina a la S.E 41 en la Red Huarochiri. El año 2023 se Observa una incidencia mayor en relación al año 2022.

**Tabla N° 9: Lesiones por Mordedura Canina por Años, RED HUAROCHIRI 2012 al 2023, a la S.E 41**





## Enfermedades de No Transmisibles

El 60% de la carga de enfermedad en el Perú se atribuye a este grupo de enfermedades ocupando los primeros lugares el abuso y dependencia de alcohol, depresión unipolar, artrosis, diabetes, enfermedades cardiovasculares, cáncer de estómago y de cuello uterino.

En la RED HUAROCHIRI hasta el momento se han reportado:

24 casos de Diabetes, 17 de Hipertensión Arterial. Las Enfermedades No Transmisibles en el presente Mes comprenden el **31.0 %** del reporte. Observándose que la Etapa de Vida Adulto Mayor es 69 % siendo la más afectada, seguida de la etapa Adulto con el 40%, Joven 0 %, Adolescente 0%. A continuación, el detalle de cada una de ellas:

**Tabla N° 10: Enfermedades No Transmisibles, acumulados e incidencia por provincias, RED HUAROCHIRI 2023, a la S.E 41**

HOSPITAL Y MICRO REDES	HIPERTENSION ARTERIAL			DIABETES MELLITUS no ESP.			DIABETES MELLITUS no INSULI.			DIABETES MELLITUS INSULINODEP.		
	S.E 41	ACUM. 1*41	%	S.E 41	ACUM. 1*41	%	S.E 41	ACUM. 1*41	%	S.E 41	ACUM. 1*41	%
HOSPITAL MATUCANA	0	5	29.4	0	0	0.0	0	6	100.0	1	2	100.0
MICRO RED HUAROCHIRI	0	0	0.0	0	0	0.0	0	0	0.0	0	0	0.0
MICRO RED LANGA	0	0	58.8	0	0	0.0	0	0	0.0	0	0	0.0
MICRO RED RICARDO PALMA	0	10	11.8	0	14	87.5	0	0	0.0	0	0	0.0
MICRO RED SAN MATEO	0	2	0.0	1	2	12.5	0	0	0.0	0	0	0.0
MICRO RED HUINCO	0	0	0.0	0	0	0.0	0	0	0.0	0	0	0.0
<b>RED HUAROCHIRI</b>	<b>0</b>	<b>17</b>	<b>100.0</b>	<b>1</b>	<b>16</b>	<b>100.0</b>	<b>0</b>	<b>6</b>	<b>100.0</b>	<b>1</b>	<b>2</b>	<b>100.0</b>

### Diabetes Mellitus

La **diabetes mellitus** (DM) es un conjunto de ue afecta a diferentes órganos y tejidos, dura toda la vida y se caracteriza por un aumento de los niveles de glucosa en la sangre: hiperglucemia. La causan varios trastornos, siendo el principal la baja producción de la hormona insulina, secretada por las células β de los Islotes de Langerhans del páncreas endocrino, o por su inadecuado uso por parte del cuerpo, que repercutirá en el metabolismo de los hidratos de carbono, lípidos y proteínas.

El número estimado de casos de diabetes en América Latina fue de 13.3 millones en el año 2000, una cifra que se espera aumente a 32.9 millones para el año 2030 (más del doble de casos) como consecuencia del envejecimiento de la población y de la urbanización.

- El Tipo 1 que normalmente tiene su inicio durante la infancia o adolescencia.
- El Tipo 2 que comienza en la edad adulta y es más común en personas obesas este último grupo representa aproximadamente el 90-95% de todos los casos de diabetes.

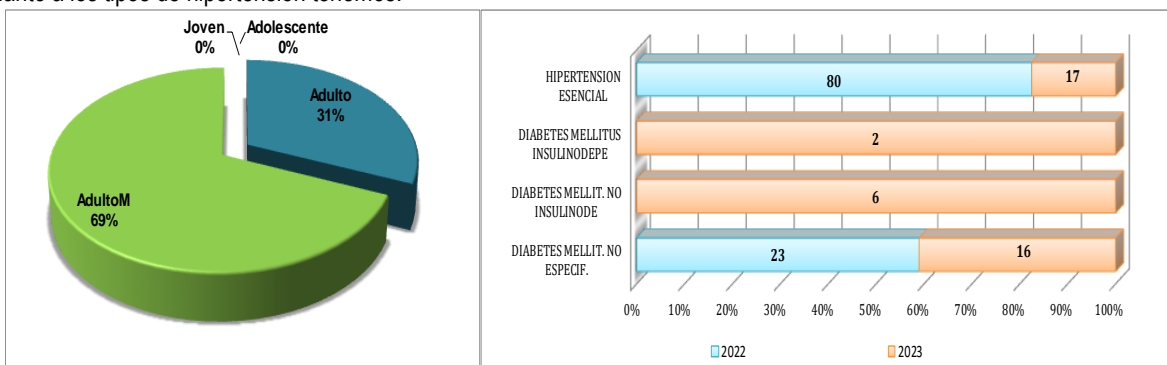
### Hipertensión Arterial

La **hipertensión arterial** es catalogada en la actualidad como la **epidemia del siglo XXI** y evidentemente genera tremenda preocupación en los planes de salud pública de todos los gobiernos del mundo, ya que en proporciones, según la [OMS](#), 1 de cada 3 adultos sufre de esta enfermedad y desconoce que la padece.

En el [Perú](#), son casi 5 millones de personas que padecen hipertensión arterial, de acuerdo al último reporte del Ministerio de Salud (Minsa).

Es la fuerza que ejerce la sangre contra la pared de las arterias. Esta presión permite que la sangre circule por los vasos sanguíneos y aporte oxígeno y nutrientes a todos los órganos para su funcionamiento. La presión arterial solo puede considerarse como tal si la medición tiene una constante de 29 sobre 9 (140/90). **Lo ideal es medir la presión entre las 3 am y 10 am sin importar necesariamente la edad del paciente-aquí se incluye a los niños desde los 5 años, pero preferentemente desde los 40 años en el caso de los hombres y 50 en las mujeres.**

En el Perú, esta enfermedad afecta al 64% de jóvenes y adultos, mientras que en el mundo la padecen más de 35% de mayores de 18 años. En cuanto a los tipos de hipertensión tenemos:



## Enfermedades Transmisibles

En la esfera de las enfermedades transmisibles, la vigilancia consiste en estudiar constantemente la distribución y la propagación de las infecciones, en prevenir la evolución de situaciones que puedan resultar peligrosas y en reunir datos suficientemente exactos y completos para poder organizar programas de lucha eficaces.

El reporte acumulado es de 182 casos, siendo los casos de Conjuntivitis (95), Tuberculosis (61), VIH (11), Sífilis Materna (0), Varicela (6), Sífilis (7), Hepatitis Viral (0), Fiebre Tifoidea (0), Sida (0), Hepatitis B (0) ETAS (2) los más reportados. A continuación, observamos el comportamiento y los acumulados por Micro Redes, así como los que tienen más alta porcentaje:

**Tabla Nº 11: Enfermedades Transmisibles, acumulados e incidencia por Micro Redes, RED HUAROCHIRI 2023, a la S.E 41**

HOSPITAL Y MICRO REDES	CONJUNTIVITIS		TOTAL %	FIEBRE TIFOIDEA		TOTAL %	HEPATITIS VIRAL		TOTAL %	HEPATITIS B		TOTAL %	VARICELA	
	S.E 41	ACUM. 1*41		S.E 41	ACUM. 1*41		S.E 41	ACUM. 1*41		S.E 41	ACUM. 1*41		S.E 41	ACUM. 1*41
HOSPITAL MATUCANA	3	5	5.26	0	0	0.00	0	0	0.00	0	0	0.00	0	0
MICRO RED HUAROCHIRI	0	0	0.00	0	0	0.00	0	0	0.00	0	0	0.00	0	0
MICRO RED LANGA	2	43	45.26	0	0	0.00	0	0	0.00	0	0	0.00	0	0
MICRO RED RICARDO PALMA	1	30	31.58	0	0	0.00	0	0	0.00	0	2	0.00	0	6
MICRO RED SAN MATEO	0	10	10.53	0	0	0.00	0	0	0.00	0	0	0.00	0	1
MICRO RED HUINCO	0	7	7.37	0	0	0.00	0	0	0.00	0	0	0.00	0	0
<b>RED HUAROCHIRI</b>	<b>6</b>	<b>95</b>	<b>100.00</b>	<b>0</b>	<b>0</b>	<b>0.00</b>	<b>0</b>	<b>0</b>	<b>0.00</b>	<b>0</b>	<b>2</b>	<b>0.00</b>	<b>0</b>	<b>7</b>

FUENTE: SISTEMA DE VIGILANCIA EPIDEMIOLÓGICA (INTEGRO) ELABORADO POR LA OFICINA DE EPIDEMIOLOGÍA Y RECONSTRUCCIÓN

TUBERCULOSIS		TOTAL %	SIFILIS NO ESP.		TOTAL %	SIFILIS MATERNA		TOTAL %	INFECCION POR VIH		TOTAL %	INTOX. ALIMENTARIA		TOTAL %
S.E 41	ACUM. 1*41		S.E 41	ACUM. 1*41		S.E 41	ACUM. 1*41		S.E 41	ACUM. 1*41		S.E 41	ACUM. 1*41	
0	0	0.00	0	1	0.00	0	0	0.00	0	2	0.00	0	2	0.00
0	2	0.00	0	0	0.00	0	0	0.00	0	0	0.00	0	0	0.00
0	4	0.00	0	0	0.00	0	0	0.00	0	1	0.00	0	0	0.00
0	55	0.00	0	5	0.00	0	0	0.00	0	8	0.00	0	0	0.00
0	0	0.00	0	1	0.00	0	0	0.00	0	0	0.00	0	0	0.00
0	0	0.00	0	0	0.00	0	0	0.00	0	0	0.00	0	0	0.00
<b>0</b>	<b>61</b>	<b>0.00</b>	<b>0</b>	<b>7</b>	<b>0.00</b>	<b>0</b>	<b>0</b>	<b>0.00</b>	<b>0</b>	<b>11</b>	<b>0.00</b>	<b>0</b>	<b>2</b>	<b>0.00</b>

### TUBERCULOSIS

La implementación del sistema de vigilancia de tuberculosis en el País, es indispensable, al tratarse de uno de los problemas de salud más importante, que afecta principalmente a la población pobre en las grandes urbes, y por estar bajo una estrategia de control, en la que se invierte recursos importantes. La vigilancia epidemiológica permite conocer la magnitud, tendencias, áreas de riesgo y otros factores, en forma oportuna, de manera que los resultados puedan ser usados en la focalización de las intervenciones y en la evaluación de los resultados de las estrategias de prevención y control.

En la RED HUAROCHIRI está entre las primeras causas de notificación en lo que va del año 2023, con 61 casos acumulados hasta el presente Año, en la que se reportan 51 Con confirmación bacteriológica, 6 Sin conf.b, 2 Extra pulmonar, 0 Recaídas, 1 MDR, Aband. Recuperado 1, Tbc Resp. 0. Dichos casos son procedentes de la Micro Red Ricardo Palma, provenientes de del Distrito de San Antonio 30 casos, Santa Eulalia 6. Ricardo Palma 10, Cocachacra 1, Antioquia 1, Olleros 3. En la provincia de Huarochirí, en relación a las etapas de vida el 36 % corresponde a Adultos, mientras que el 36 % corresponde a los Jóvenes. Se realizan actividades de investigación y control en coordinación con la estrategia.

**El Acumulado en la Red de Salud Huarochiri es de 61 casos.**

TBC Pulmonar con confirmación bacteriológica = 51

TBC Extra pulmonar = 2

TBC Pulmonar sin confirmación bacteriológica = 6

TBC Recaída = 0

TBC Abandono Recuperado= 1

TBC Multidrogo Resistente= 1

TBC Monoresistente = 0

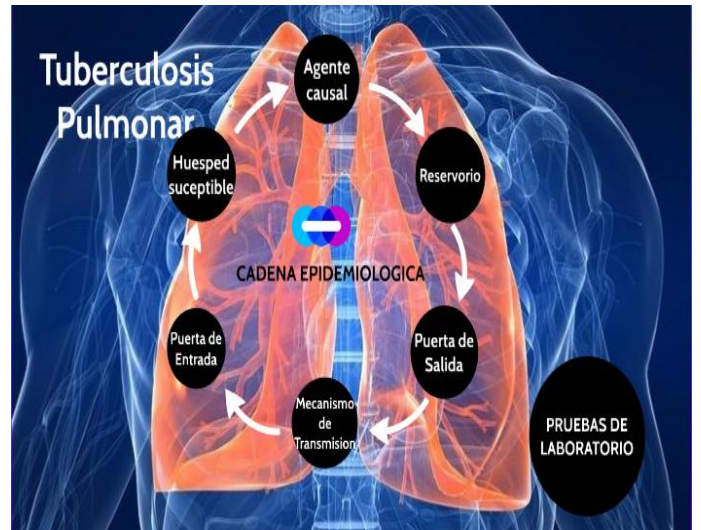
TBC Poliresistente= 0

TBC Meníngea= 0 casos menores de 0 años.

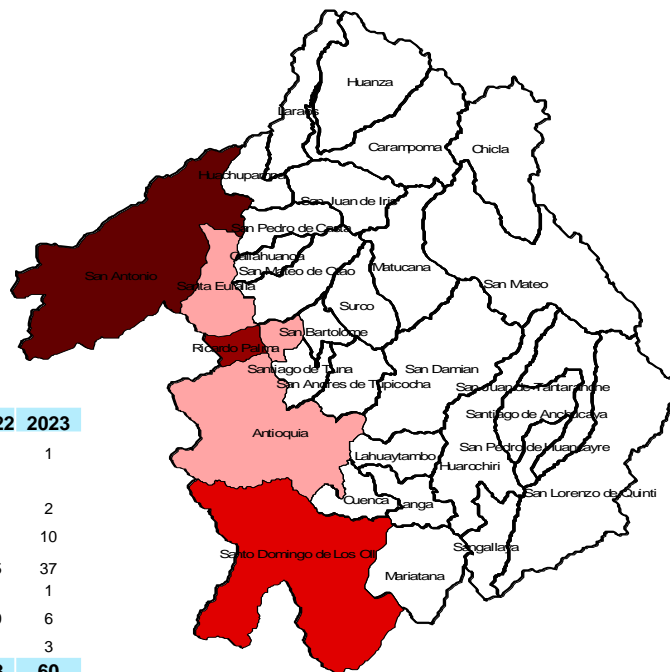
TBC Extensamente resistente= 0

TBC Respiratoria no especificada = 0

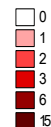
Hasta el momento se han reporte 0 fallecidos por esta Causa en el mes.



## MAPA DE RIESGO DE LA PROVINCIA DE HUAROCHIRI CASOS ACUMULADOS DE TUBERCULOSIS 2023 A LA S.E 41



DISTRITOS	2022	2023
ANTIOQUIA		1
CALLAHUANCA	1	
MATUCANA	1	2
RICARDO PALMA	5	10
SAN ANTONIO	55	37
SANTA CRUZ DE COCACHACRA	1	1
SANTA EULALIA	10	6
SANTO DOMINGO DE LOS OLLERO		3
<b>Total general</b>	<b>73</b>	<b>60</b>



FUENTE: Área de Epidemiología e Investigación - Red de Salud Huarochiri

## Enfermedades de Notificación Regional

### LEISHMANIASIS

Las infecciones se consideran cutáneas, mucocutáneas o viscerales. Las infecciones cutáneas, localizadas y difusas, son claras infecciones de la piel. La más común es la llaga oriental (causada por las especies del Viejo Mundo *L. major*, *L. tropica*, y *L. aethiops*). En el Nuevo Mundo, los culpables más comunes son la *L. mexicana* y *L. (Viannia) braziliensis*. Las infecciones cutáneas son más frecuentes en Afganistán, Brasil, Irán, Perú, Arabia Saudita y Siria.

La versión mucocutánea (espundia) son infecciones que comienzan como una reacción a la picadura y luego dispersan a través de las mucosas.

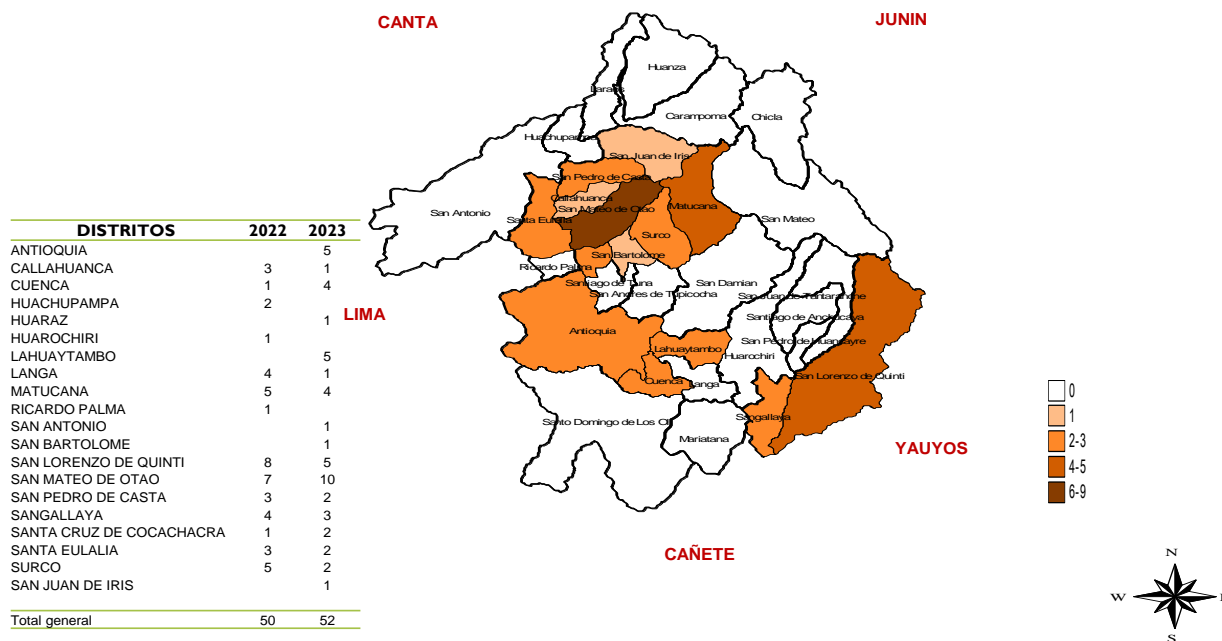
**Tabla N° 12: Leishmaniosis cutánea: Porcentaje de casos por Micro Red, RED HUAROCHIRI 2023, a la S.E 41**

HOSPITAL Y MICRO REDES	2022			2023		
	S.E 41	ACUM. 1*41	%	S.E 41	ACUM. 1*41	%
HOSPITAL MATUCANA	0	5	10.0	0	5	9.6
MICRO RED HUAROCHIRI	0	13	26.0	0	8	15.4
MICRO RED LANGA	0	5	10.0	0	15	28.8
MICRO RED RICARDO PALMA	0	13	26.0	0	18	34.6
MICRO RED SAN MATEO	0	5	10.0	0	1	1.9
MICRO RED HUINCO	0	9	18.0	0	5	9.6
<b>RED HUAROCHIRI</b>	<b>0</b>	<b>50</b>	<b>100.0</b>	<b>0</b>	<b>52</b>	<b>100.0</b>



En la presente tabla de Leishmaniosis Cutánea podemos observar a la Micro red, Micro Red Ricardo Palma (18) con 35.3%, Langa (15) casos con 29.4%, Micro Red Huarochirí (7) casos con 13.7%, Hospital Matucana (5) caso con 9.8 % , Micro Red Huinco (5) con 9.8%, San Mateo (1) con 2.0%,

### MAPA DE RIESGO DE LA PROVINCIA DE HUAROCHIRI CASOS ACUMULADOS DE LEISHMANIASIS 2023 A LA S.E 41



FUENTE: Área de Epidemiología e Investigación - Red de Salud Huarochiri

El acumulado en la RED HUAROCHIRI es de 52 casos de tipo cutáneo.

En el año 2023 a la S.E 41 se reportó 2 casos mas de Leishmaniasis, en relación al año 2022.

## DENGUE



Enfermedad infecciosa producida por el virus dengue (4 serotipos), transmitida por un zancudo llamado *Aedes aegypti*, que se reproduce en los depósitos de agua de consumo humano en la vivienda. Tiene dos formas de presentarse: clásico y hemorrágico

### ¿Cómo podemos evitar el dengue?

El zancudo de clase "*Aedes aegypti*", que transmite el dengue, deposita sus huevos en lugares donde se almacena el agua y se reproduce con gran facilidad cuando aumenta la temperatura y las lluvias.

Para evitar que esto suceda exhorta a la población a tomar las siguientes recomendaciones: lavar, cepillar y tapar los recipientes donde se guarda el agua, cambiar el agua de los floreros cada tres días, cambiar el agua del bebedero de los animales diariamente y eliminar los objetos inservibles donde se pueda acumular agua.

Asimismo acuda de inmediato al establecimiento de salud más cerca de su domicilio si presenta fiebre continua y síntomas similares a los que caracterizan al dengue, a fin de realizarse los exámenes de despistaje respectivo y, de ser el caso, recibir el tratamiento oportuno y así evitar poner en riesgo la salud.

### ¿Cuál es el tratamiento del dengue?

No hay un tratamiento específico para el paciente con dengue. En el establecimiento de salud deben tratar los síntomas, como los dolores de cabeza y del cuerpo, con analgésicos y antipiréticos (paracetamol). Es importante también que el paciente esté en reposo e ingiera líquidos. Los pacientes con dengue y sangrado deben ser observados cuidadosamente para la identificación de signos de alarma y evitar mayores complicaciones, como mayor sangrado, caída de la presión, etc.

### ¿Cuáles son los cuidados para no contraer el dengue?

Es necesario identificar los depósitos que pueden ser "criaderos" del zancudo. Por ejemplo, cilindros, bidones, tanques, botellas y floreros, así como objetos inservibles como latas, botellas plásticas, llantas en desuso, entre otros, porque con la acumulación del agua la hembra del zancudo puede depositar los huevos y reproducirse. Por lo tanto, la única manera de prevenir es cepillar las paredes de estos depósitos, taparlos adecuadamente y eliminar y destruir los inservibles.

A la Semana Epidemiológica 41 se reportan 208 Casos confirmados, (191 autóctonos y 17 importados) correspondiente al distrito de Ricardo Palma (piedra grande, velazco), y distrito de san Antonio.

Actualmente se viene interviniendo los distritos afectados, fumigando realizando la búsqueda activa de febriles y control larvario.

Reporte de casos notificados de Dengue (Autoctonos e Importados)  
por semana epidemiológica, RED: HUAROCHIRI

