

Boletín Epidemiológico

DIRECCIÓN EJECUTIVA DE INTELIGENCIA SANITARIA – DIRECCIÓN DE EPIDEMIOLOGIA E INVESTIGACION



Nota de actualidad

Correspondiente: S.E 31 - JULIO 2022

¿LA VIRUELA DEL MONO EN LA ACTUALIDAD?

Contenido:

“LA VIRUELA DEL MONO DE LA ACTUALIDAD”	1
Situación y Tendencias de la Vigilancia:	
<ul style="list-style-type: none"> • EDA • Infección Respiratoria Aguda • Neumonía • Friaaje • SOBA/Asma 	2-6
Vigilancia de Lesiones por Accidentes de Tránsito	7
Zoonosis	8
Enfermedades No Transmisibles	9
Enfermedades Transmisibles	10
Enfermedades de Notificación	11
Alerta Respuesta	12

La viruela del mono es actualmente el virus que más avanza aparte de las variantes del COVID-19. Hay, según el reporte del Minsa 324 casos confirmados de este tipo de viruela detectada en 9 regiones. En algunos hospitales han implantado una zona específica para tratar a pacientes con esta enfermedad, por eso es importante seguir implementando los protocolos de bioseguridad.

¿El Ministerio de Salud tiene planeado comprar vacunas contra viruela del mono?

Según informó el asesor del Ministerio de Salud (Minsa), Eduardo Ortega, que se tiene aún siguen evaluando la opción de adquirir lotes de vacunas contra la viruela del mono, tal como se hicieron en su momento con el COVID-19 desde el año pasado.

“Nosotros no tenemos una certeza exacta a la fecha que vamos a tener la vacuna pronto porque también la demanda que hay en el mundo se ha incrementado mucho”, dijo el funcionario del Minsa

Debes saber que no existe por lo pronto una vacuna exacta para combatir la viruela del mono. Para darle frente a esta enfermedad, en algunos países están utilizando medicamentos antivirales y vacunas que fueron desarrolladas para proteger contra la viruela humana y así la población pueda recibir la población tenga los anticuerpos que evita ran una mortalidad.



DIRECTOR EJECUTIVA DE LA
RED DE SALUD HUAROCHIRI

MC. CARLOS SANCHEZ CASTILLO

DIRECCIÓN DE INTELIGENCIA SANITARIA

CD. SILVANA DIAZ LEON

EQUIPO TECNICO

Tec. Edgar Lalo Olivera Matos

Disponible en: <http://www.redhuarochiri.gob.pe/Epidemiologia>

INFECCIONES RESPIRATORIAS AGUDAS

Las Infecciones Respiratorias Agudas constituyen un importante problema de salud pública ya que ocupa en el país el primer lugar dentro de las causas de morbilidad general y la atención médica de estos casos se da especialmente en los recién nacidos. En el Perú, se estima que tres de cada cuatro consultas que se otorgan en los servicios de los establecimientos de salud para atender enfermedades infecciosas, corresponden a problemas respiratorios agudos, por cuanto constituyen la primera causa de muerte en todas las etapas de vida, especialmente en los infantes, en el que la NEUMONÍA es la responsable del mayor porcentaje de las defunciones.

La Infección Respiratoria Aguda (IRA) está conformada por un grupo de enfermedades cuyo hecho en nuestro país se incrementa con relación al descenso de temperatura. Aunque el frío, en sí mismo, no es causante de esta enfermedad, existen hábitos y conductas asociadas a las bajas temperaturas que aumentan el riesgo de enfermar. Asimismo, agentes de algunas enfermedades suelen encontrar al huésped (personas) con menos defensas que en la estación de verano.

En el año 2022 a la S.E 31 se notificaron 5783 episodios de infección respiratoria aguda en niños menores de 5 años en la RED HUAROCHIRI, siendo la Micro Red Ricardo Palma (149.0) quien presenta la mayor incidencia en porcentajes. La Micro Red Langa (26.0), Micro Red San Mateo (12.0), Hospital Matucana (10.0), Micro Red Huarochirí (14.0), Micro Red Huinco (0.0) presentan menor incidencia de episodios.

En el Canal Endémico observamos un descenso de casos en comparación a las tres últimas semanas, en el cuadro comparativo de tendencia por años se evidencia un incremento notablemente en comparación al año 2021. El pico más alto y resaltante corresponde al Mes de Mayo encontrándonos en la temporada del fríaje.

En el canal endémico nos encontramos en Zona de Alarma a la Semana Epidemiológica 31.

El acumulado es de 5783 episodios de infecciones respiratorias agudas, 0 defunciones en menores de 5 años.

Gráfico N° 1: Canal Endémico de IRAS por Semana Epidemiológica, RED HUAROCHIRI 2022, a la S.E 31

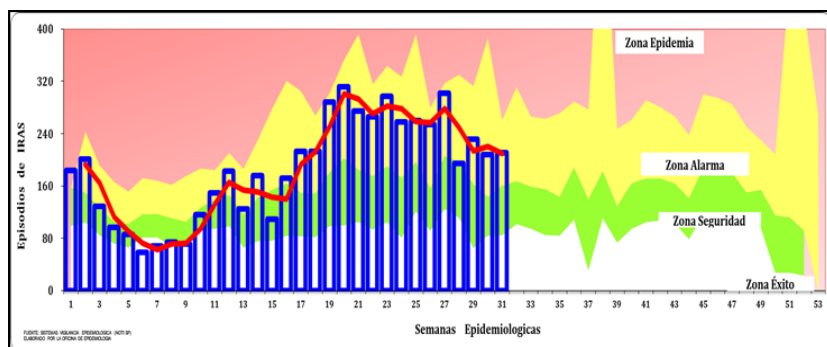


Gráfico N° 2: Tendencia comparativa de IRAS, RED HUAROCHIRI 2018 al 2022, a la S.E 31

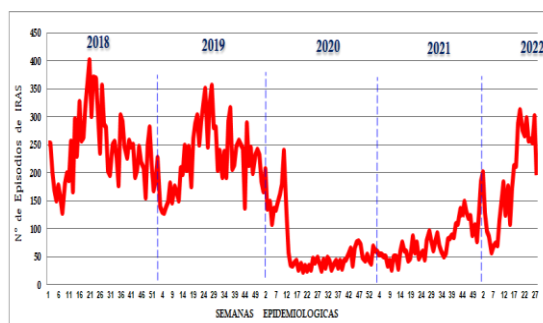


Tabla N° 1: IRAS episodios por Micro Redes, RED HUAROCHIRI 2022, a la S.E 31

HOSPITAL Y MICROREDES	IRAS A LA S.E 31				ACUMULADO 1*31-2022			
	TOTAL DE IRAS	DEFUNC. POR IRAS	TOTAL	% semanal DE IRAS	TOTAL DE IRAS	DEFUNC. POR IRAS	TOTAL	% ACUMULADO DE IRAS
HOSPITAL MATUCANA	10	0	10	5	292	0	292	5
MICRO RED HUAROCHIRI	14	0	14	7	242	0	242	4
MICRO RED LANGA	26	0	26	12	579	0	579	10
MICRO RED RICARDO PALMA	149	0	149	71	4030	0	4030	70
MICRO RED SAN MATEO	12	0	12	6	501	0	501	9
MICRO RED HUINCO	0	0	0	0	139	0	139	2
RED HUAROCHIRI	211	0	211	100	5783	0	5783	100

Neumonías

La **neumonía** es una infección de uno o los dos pulmones. Muchos gérmenes, como bacterias, virus u hongos, pueden causarla. También se puede desarrollar al inhalar líquidos o químicos.

Las personas con mayor riesgo son las mayores de 65 años o menores de dos años o aquellas personas que tienen otros problemas de salud.

En el año 2022 a la S.E 31 No se reporta episodios de Neumonía en niños menores de 5 años en la RED HUAROCHIRI.

En el Canal Endémico nos encontramos en la **zona de Éxito** a la S.E 31 en la Red de Salud Huarochirí.

Gráfico N° 3: Canal Endémico de NEUMONIAS por Semana Epidemiológica, RED HUAROCHIRI 2022, a la S.E 31

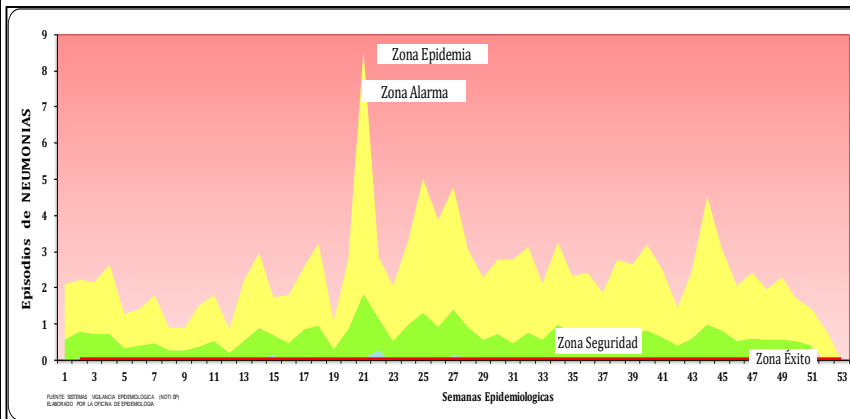
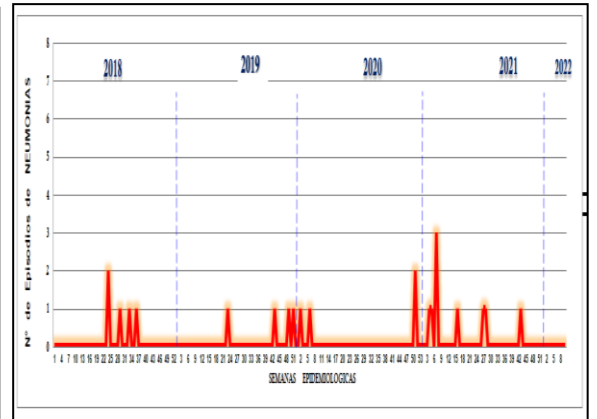


Gráfico N° 4: Tendencia comparativa de NEUMONIAS, RED HUAROCHIRI 2018 al 2022, a la S.E 31



FUENTE: SISTEMAS DE VIGILANCIA EPIDEMIOLÓGICA (NOTISP)
ELABORADO POR LA DIRECCIÓN DE EPIDEMIOLOGÍA - RED HUAROCHIRI

Tabla N° 2: NEUMONIA episodios por provincia, RED HUAROCHIRI 2022, a la S.E 31

HOSPITAL Y MICRO REDES	NEUMONIAS A LA S.E 31					ACUMULADO 1*31-2022				
	TOTAL DE NEUMONIAS	DEFUNC. POR NEUMONIAS	TOTAL	INCIDENCIA MENSUAL DE NEUM. <5 AÑOS X 1,000 Hab	% MENSUAL DE NEUMONIAS	TOTAL DE NEUM-	DEFUNC. POR NEUMONIAS	TOTAL	INCIDENCIA MENSUAL DE NEUM. <5 AÑOS X 1,000 Hab	% MENSUAL DE NEUMONIAS
HOSPITAL MATUCANA	0	0	0	0.0	0	0	0	0	0.0	0
MICRO RED HUAROCHIRI	0	0	0	0.0	0	0	0	0	0.0	0
MICRO RED LANGA	0	0	0	0.0	0	0	0	0	0.0	0
MICRO RED RICARDO PALMA	0	0	0	0.0	0	0	0	0	0.0	0
MICRO RED SAN MATEO	0	0	0	0.0	0	0	0	0	0.0	0
MICRO RED HUINCO	0	0	0	0.0	0	0	0	0	0.0	0
TOTAL	0	0	0	0.0	0	0	0	0	0.0	0

FUENTE: SISTEMAS DE VIGILANCIA EPIDEMIOLÓGICA (NOTISP)
ELABORADO POR LA DIRECCIÓN DE EPIDEMIOLOGÍA - RED HUAROCHIRI

Síndrome Obstructivo Bronquial / Asma

En la Semana Epidemiológica 31 tenemos 0 episodios de Síndrome obstructivo bronquial-Asma en la Red Huarochiri.

En la distribución semanal por Micro Redes tenemos al Hospital Matucana (95.0%), Micro Red Ricardo Palma (5.0 %), Micro Red Huarochiri (.0%), Micro Red San Mateo (0 %), cabe mencionar que las Micro Redes restantes presentan notificación negativa.

En el Canal Endémico, observamos un incremento en la cantidad de casos comparado con el reporte de la semana anterior, ingresando a la Zona de Éxito.

El acumulado de la RED HUAROCHIRI es de 22 episodios, y la Incidencia acumulada es de 0.3 por 1000 menores de 5 años.

Entre las Micro Redes que tienen la mayor incidencia acumulada en menores de 5 años tenemos: Hospital Maturana (15 casos)

El 100 % del reporte corresponde al grupo atareó de menores de 5 años.

Haciendo un comparativo de tendencia acumulada, podemos observar que en el año 2022 hay un incremento de caso de Sob/Asma en las últimas semanas. En relación al año 2021, los casos son menores y presenta una tendencia baja.

Gráfico N° 5: Canal Endémico de SOB/ASMA por Semana Epidemiológica, RED HUAROCHIRI 2022, a la S.E 31

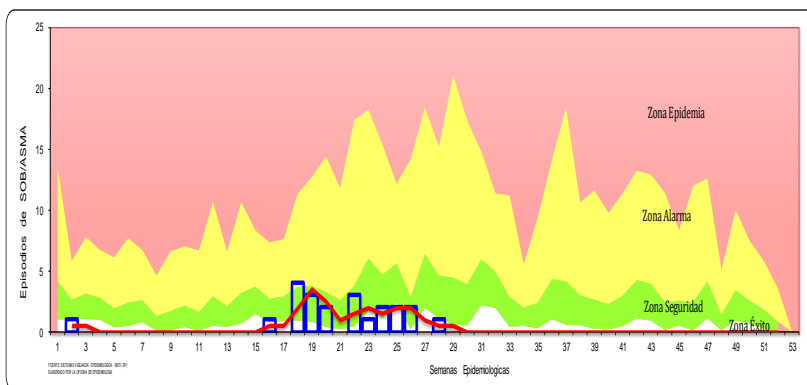


Gráfico N° 6: Tendencia comparativa de SOB/ASMA, RED HUAROCHIRI 2018 al 2022, a la S.E 31

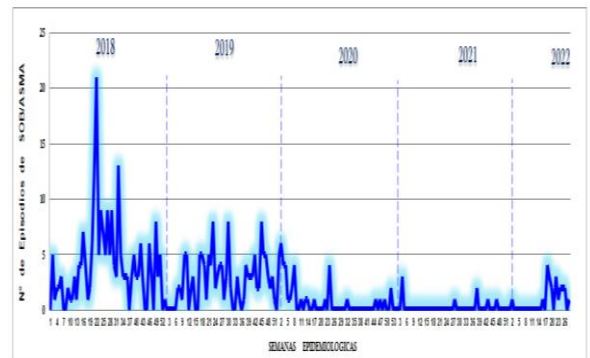


Tabla N° 3: SOB/ASMA episodios por provincia, RED HUAROCHIRI 2022, a la S.E 31

HOSPITAL Y MICRO REDES	NEUMONIAS A LA S.E 31					ACUMULADO 1*31- 2022				
	TOTAL DE NEUMONIAS	DEFUNC. POR NEUMONIAS	TOTAL	INCIDENCIA MENSUAL DE NEUM. <5 AÑOS X 1,000 Hab.	% MENSUAL DE NEUMONIAS	TOTAL DE NEUM-	DEFUNC. POR NEUMONIAS	TOTAL	INCIDENCIA MENSUAL DE NEUM. <5 AÑOS X 1,000 Hab.	% MENSUAL DE NEUMONIAS
HOSPITAL MATUCANA	0	0	0	0.0	0	0	0	0	0.0	0
MICRO RED HUAROCHIRI	0	0	0	0.0	0	0	0	0	0.0	0
MICRO RED LANGA	0	0	0	0.0	0	0	0	0	0.0	0
MICRO RED RICARDO PALMA	0	0	0	0.0	0	0	0	0	0.0	0
MICRO RED SAN MATEO	0	0	0	0.0	0	0	0	0	0.0	0
MICRO RED HUINCO	0	0	0	0.0	0	0	0	0	0.0	0
TOTAL	0	0	0	0.0	0	0	0	0	0.0	0

Situación de las Enfermedades Sujetas a Vigilancia Epidemiológica

Enfermedad Diarreica Aguda

Según la OMS define como diarrea la deposición, tres o más veces al día (o con una frecuencia mayor que la normal para la persona) de heces sueltas o líquidas. La deposición frecuente de heces formes (de consistencia sólida) no es diarrea, ni tampoco la deposición de heces de consistencia suelta y “pastosa” por bebés amamantados. La diarrea suele ser un síntoma de una infección del tracto digestivo o consecuencia de un trastorno funcional, que puede estar ocasionada por diversos organismos bacterianos, víricos y parásitos. La infección se transmite por alimentos o agua de consumo contaminado, o bien de una persona a otra como resultado de una higiene deficiente. Las enfermedades diarreicas pueden tratarse con una solución de agua limpia, azúcar y sal, y con comprimidos de zinc.

A la semana Epidemiológica 31 se notificaron 2878 episodios de diarreas acuosas y 76 diarreas disintéricas.

La Micro red Ricardo Palma presenta la mayor incidencia, donde el riesgo de padecer un cuadro diarreico por cada 1000 habitantes. Durante el año 2022 a la semana 31. Las Micro Redes más Afectadas son: Ricardo Palma (1534), Langa (506), Huarochirí (337), Matucana (268), San Mateo (165), Huinco (138).

En el Canal endémico observamos un incremento en la cantidad de casos, encontrándonos en la Zona de Seguridad en el presente Año, en la Provincia de Huarochirí.

No se reportan defunciones por esta causa en el año 2022 hasta la S.E 31.

El acumulado de la Red de Salud de Huarochirí es de 2920 episodios de enfermedades diarreicas: 2878 EDAS acuosas y 76 EDAS disintéricas, 0 defunciones.

En el año 2022 a la S.E 31 reportamos 2878 episodios más, 0 hospitalizados y 0 defunciones, comparado al año 2021. observamos que la tendencia es mayor en el año 2022.

En lo que respecta a la distribución por grupo atareó, tenemos la mayor parte se concentrada en los niños mayores de 4 años con el 55% y en mayor presentación en el sexo de varones (55.1%).

Gráfico N° 7: Canal Endémico de EDAS por Semana Epidemiológica, RED HUAROCHIRI 2022, a la S.E 31

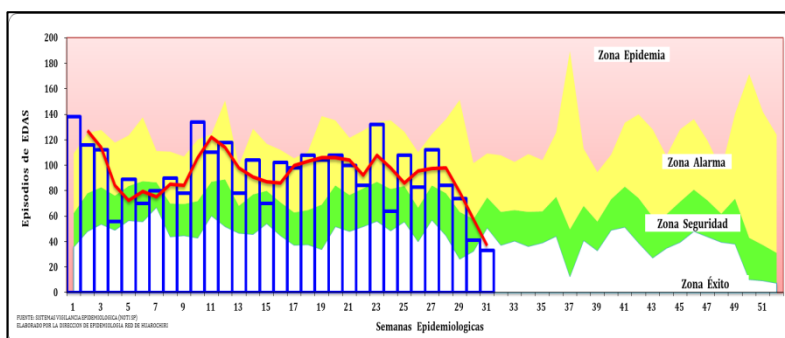


Gráfico N° 8: Tendencia comparativa de EDAS, RED HUAROCHIRI 2018 al 2022, a la S.E 31

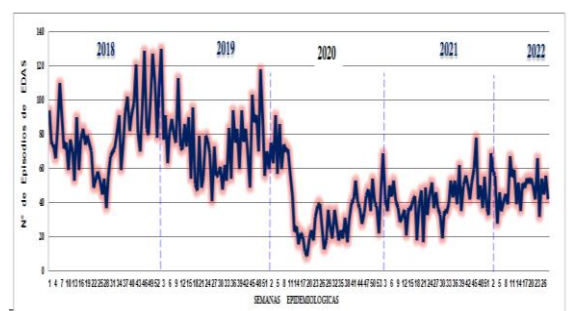


Tabla N° 4: EDAS episodios por provincia, RED HUAROCHIRI 2022, a la S.E 31

HOSPITAL Y MICRO REDES	EDAS A LA S.E 31						ACUMULADO 1*31-2022					
	ACUOSA	DISENTER.	HOSP. EDAS	DEFUNC.	TOTAL	% semanal DE EDAS	ACUOSA	DISENTER.	HOSP. EDAS	DEFUNC.	TOTAL	% ACUMULADO DE EDAS
HOSPITAL MATUCANA	3	0	0	0	3	9	268	0	0	0	268	9
MICRO RED HUAROCHIRI	3	0	0	0	3	9	274	63	0	0	337	11
MICRO RED LANGA	5	0	0	0	5	15	497	9	0	0	506	17
MICRO RED RICARDO PALMA	16	0	0	0	16	48	1530	4	0	0	1534	52
MICRO RED SAN MATEO	6	0	0	0	6	18	171	0	0	0	171	6
MICRO RED HUINCO	0	0	0	0	0	0	138	0	0	0	138	5
RED HUAROCHIRI	33	0	0	0	33	100	2878	76	0	0	2954	100

Vigilancia Epidemiológica de Febriles

En la RED HUAROCHIRI a la S.E 30 se han reportado 2845 episodios de Febriles siendo las Micro Redes con más episodios: Micro Red Ricardo Palma (68.9 %), Micro Red Langa (10.9%), Micro Red Huarochirí (10.9), Matucana (7.3%), Micro Red San Mateo (0.9%), Micro Red Huinco (1.1%).

En la distribución por Etapas de vida, el 31 % se presenta en la etapa de vida Niño, siendo el periodo Pre escolar afectado alcanzando el 20 % del reporte.

En el gráfico N° 9 en el presente año 2022 apreciamos un incremento comparado al año 2021, sin embargo, si observamos el gráfico N°10 del comparativo de casos reportados por grupos de edad y porcentajes, encontramos que el reporte de casos ha incrementado notablemente en el grupo de 1-4 años, por lo que estamos tomando las medidas correctivas con el fin de que las Micro Redes activen la vigilancia en todos los establecimientos de salud de la Provincia en el presente año.

El acumulado es de 2845 casos de febriles, la etapa de vida Niño presenta el 31 % del reporte aculado. Micro Red Ricardo Palma es la más afectada con el (68.9%) de casos.

A la S.E 30 del año 2022 se reportaron 1423 casos más, en relación al año 2943.

Gráfico N° 9: Febriles episodios por provincia, RED HUAROCHIRI 2022, a la S.E 30

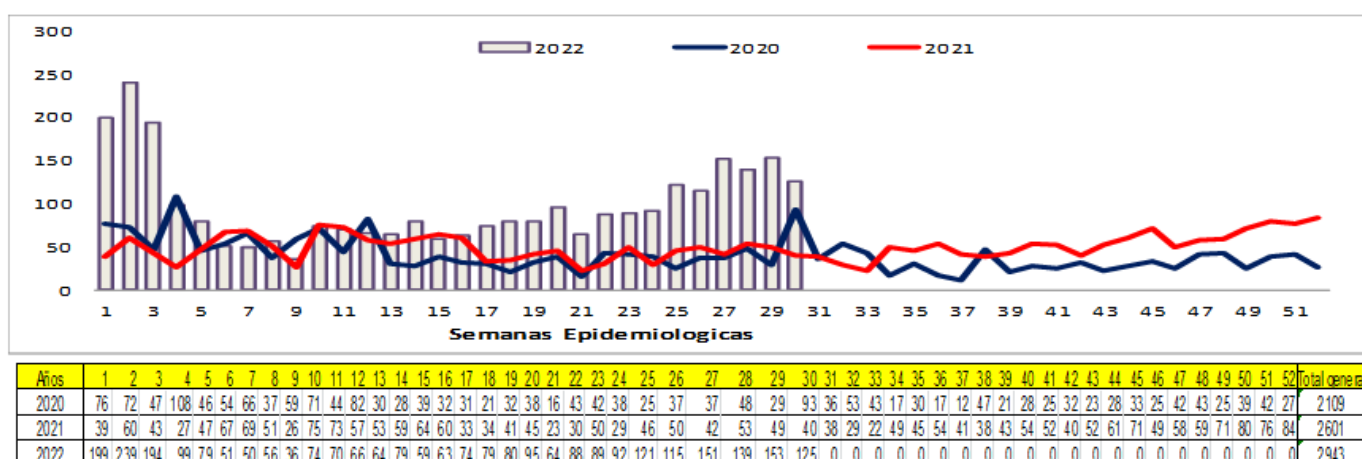
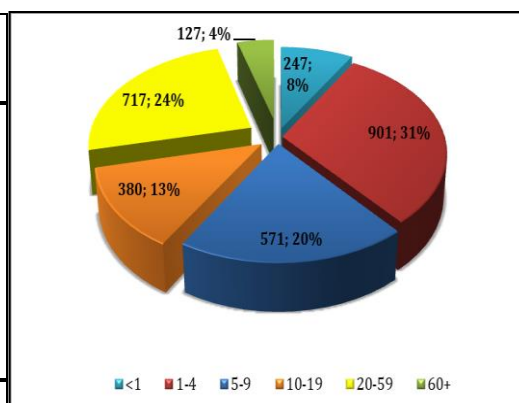


Tabla N° 5: Febriles episodios por Micro Red, RED HUAROCHIRI 2022, a la S.E 30

HOSPITAL Y MICRO REDES	FEBRILES A LA S.E 30							ACUMULADO 1*30-2022							%
	<1	1-4	5-9	10-19	20-59	60+	TOTAL	<1	1-4	5-9	10-19	20-59	60+	TOTAL	
HOSPITAL MATUCANA	2	6	0	0	2	0	10	15	56	46	25	62	12	216	7.3
MICRO RED HUAROCHIRI	1	1	3	2	12	3	22	20	34	52	56	122	36	320	10.9
MICRO RED LANGA	0	2	2	0	4	0	8	17	87	53	50	94	19	320	10.9
MICRO RED RICARDO PALMA	7	34	13	5	21	4	84	193	711	411	236	423	55	2029	68.9
MICRO RED SAN MATEO	0	0	0	0	0	0	0	0	9	2	5	7	4	27	0.9
MICRO RED HUINCO	0	0	0	0	1	0	1	2	4	7	8	9	1	31	1.1
TOTAL	10	43	18	7	40	7	125	247	901	571	380	717	127	2943	100.0

Gráfico N° 10: porcentaje de Febriles, por Grupo atareó RED HUAROCHIRI 2018 al 2022, a la S.E 30



En relación al análisis por Etapas de Vida comunicamos que los grupos de edad establecidos para esta vigilancia son menores de 01 año, de 1 a 4 años, de 5 a 9 años, de 10 a 19 años, de 20 a 59 años y de 60 a más, de los cuales el mayor porcentaje se encuentra en la etapa de **Niño con 31 % (858)** del acumulado hasta el momento.

Vigilancia por Lesiones de Accidentes de Tránsito

Accidentes de Tránsito

En la Semana 30 la Red Huarochirí presentó 3 casos de accidentes de tránsito, en la Provincia de Huarochirí. Dichos eventos ocurren en zonas cercanas a la Carretera Central. El acumulado es de 43 accidentes de tránsito y 85 Accidentados.

Tabla N° 6: Accidentes de Tránsito Acumulado por Distritos, RED HUAROCHIRI 2022, a la S.E 30

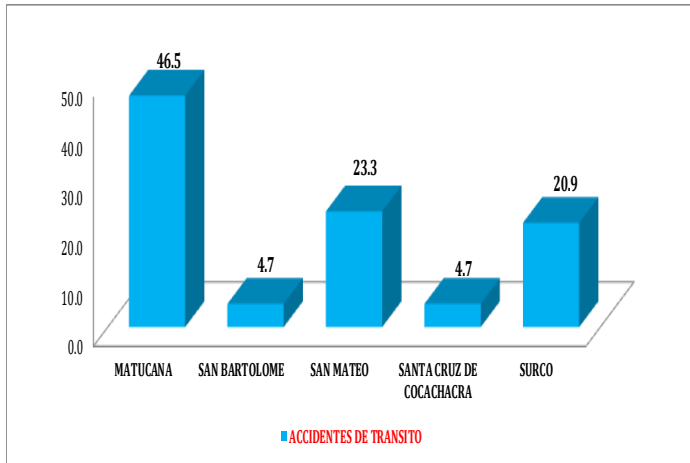


Gráfico N° 11: Accidentes de Tránsito porcentaje Acumulado RED HUAROCHIRI 2018 al 2022, a la S.E 30

DISTRITOS	ACCIDENTES DE TRANSITO			ACCIDENTADOS DE TRANSITO			DEFUNCIONES		
	S.E.30	ACUM. 1º30	%	S.E.30	ACUM. 1º30	%	S.E.30	ACUM. 1º30	%
MATUCANA	0	20	46.5	2	42	49.4	0	0	0.0
SAN BARTOLOME	0	2	4.7	0	2	2.4	0	0	0.0
SAN MATEO	0	10	23.3	1	18	21.2	0	0	0.0
SANTA CRUZ DE COCACHACRA	0	2	4.7	0	3	3.5	0	0	0.0
SURCO	0	9	20.9	0	20	23.5	0	0	0.0
RED HUAROCHIRI	0	43	100.0	3	85	100.0	0	0	0.0

Accidentados por tránsito

Se tiene el reporte de 85 accidentados, a la S.E 30 distribuidos por Distritos de acuerdo a su ocurrencia. En el análisis por etapas de vida, la población Adulta es la más afectada con el 47 % en relación al acumulado de casos en la Provincia de Huarochirí.

El acumulado es de 85 personas accidentadas por tránsito, los casos son hospitalizados de acuerdo a su gravedad y atendidos en los diferentes hospitales de la jurisdicción.

Tabla N° 7: Accidentados de Tránsito Acumulado por Distritos, RED HUAROCHIRI 2022, a la S.E 30

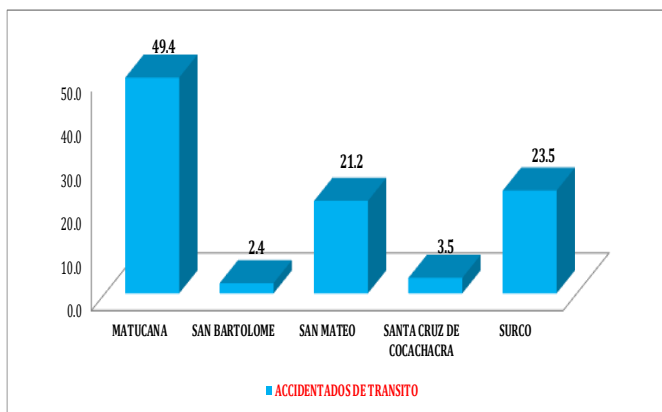
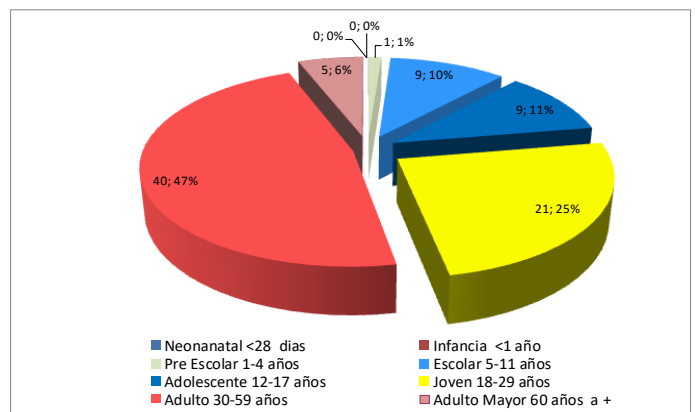


Gráfico N° 12: Accidentes de Tránsito porcentaje Acumulado Por grupo Ataréó RED HUAROCHIRI 2018 al 2022, a la S.E 30



En la semana 30 se reportan 0 casos de defunción, El acumulado es de 0 casos de defunción por accidente de tránsito.

ZOONOSIS

En zoonosis, la Mordedura Canina representan el **100 %** del reporte, seguida de Mordedura de gato, Mono, Arana. Las reportadas hasta el momento son las indicadas en la Tabla N.º 8, y la incidencia más alta la tienen las enfermedades detalladas a continuación:

Tabla N° 8: Exposición a Rabia por Micro Red, RED HUAROCHIRI 2022, a la S.E 30

EXPOSICION A RABIA															
HOSPITAL Y MICRO REDES	MORDEDURA CANINA			ACCIDENTE ARACNIDO			MORDEDURA DE RATA			MORDEDURA DE GATO			MORDEDURA DE MONO		
	S.E 30	ACUM. 1*30	TOTAL %	S.E 30	ACUM. 1*30	TOTAL %	S.E 30	ACUM. 1*30	TOTAL %	S.E 30	ACUM. 1*30	TOTAL %	S.E 29	ACUM. 1*29	TOTAL %
HOSPITAL MATUCANA	0	14	9.21	0	5	0.0	0	0	0.0	0	0	0.0	0	0	0.0
MICRO RED HUAROCHIRI	0	2	1.32	0	0	0.0	0	0	0.0	0	0	0.0	0	0	0.0
MICRO RED LANGA	0	3	2.0	0	0	0.0	0	0	0.0	0	0	0.0	0	0	0.0
MICRO RED RICARDO PALMA	1	122	80.3	0	0	0.0	0	1	0.0	2	6	0.0	0	0	0.0
MICRO RED SAN MATEO	0	11	7.2	0	0	0.0	0	0	0.0	0	1	0.0	0	0	0.0
MICRO RED HUINCO	0	0	0.0	0	0	0.0	0	0	0.0	0	0	0.0	0	0	0.0
RED HUAROCHIRI	1	152	100.0	0	5	0.0	0	1	0.0	2	7	0.0	0	0	0.0

En el cuadro por Micro Redes se evidencia un Acumulado de 153 casos de Mordedura de Canina, siendo la Micro Red Ricardo Palma Con el mayor número de casos (122), quien Notifica a la S.E 30, seguido del Hospital Matucana (14) casos, Micro Red San Mateo (11) casos. Seguido de Mordedura de Gato , Micro Red Ricardo PALMA (6) y San Mateo (1) caso.

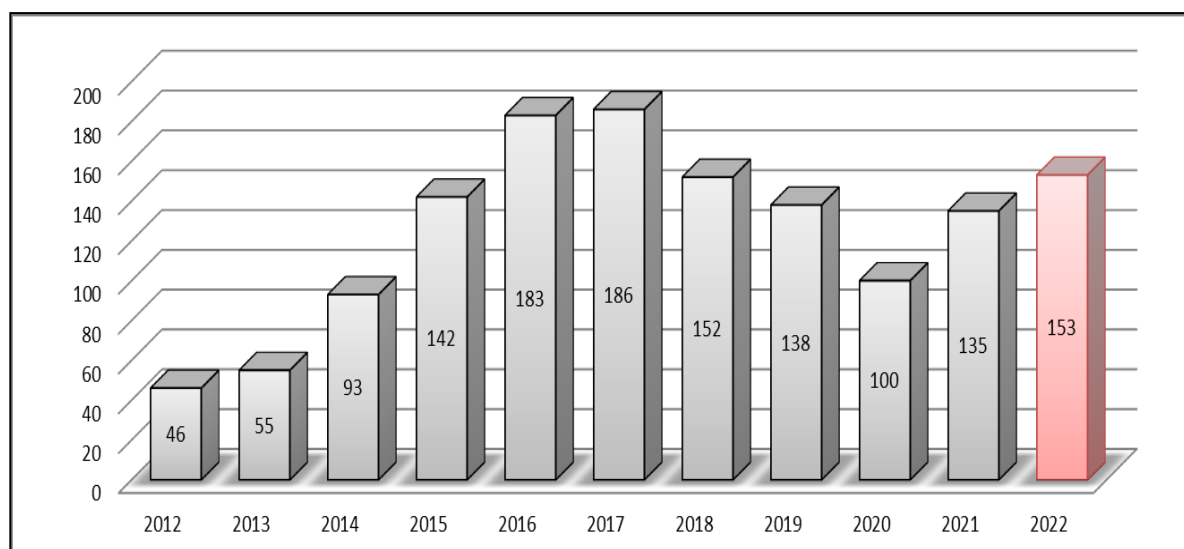
Exposición a Rabia: Mordedura Canina

Las lesiones por Mordedura Canina no solo es la zoonosis que más casos reporta, sino que es el primer diagnóstico con mayor número de reportes en el Mes, en relación a las enfermedades de notificación.

En la S.E 30 se reportan 9 casos; haciendo la distribución por Micro Redes, las más afectadas son: la Micro Red Ricardo Palma (9) casos, en relación a las demás Micro Redes que no presentaron casos de mordedura canina.

El acumulado es de 153 casos de Mordedura Canina a la S.E 30 en la Red Huarochirí. El año 2021 se Observa una incidencia menor en relación al año 2022.

Tabla N° 9: Lesiones por Mordedura Canina por Años, RED HUAROCHIRI 2012 al 2022, a la S.E 30



Enfermedades de No Transmisibles

El 60% de la carga de enfermedad en el Perú se atribuye a este grupo de enfermedades ocupando los primeros lugares el abuso y dependencia de alcohol, depresión unipolar, artrosis, diabetes, enfermedades cardiovasculares, cáncer de estómago y de cuello uterino.

En la RED HUAROCHIRI hasta el momento se han reportado:

16 casos de Diabetes, 71 de Hipertensión Arterial. Las Enfermedades No Transmisibles en el presente Mes comprenden el **20.0 %** del reporte. Observándose que la Etapa de Vida Adulto Mayor es 64 % siendo la más afectada, seguida de la etapa Adulto con el 35%, Joven 0 %, Adolescente 1%. A continuación, el detalle de cada una de ellas:

Tabla N° 10: Enfermedades No Transmisibles, acumulados e incidencia por provincias, RED HUAROCHIRI 2022, a la S.E 30

HOSPITAL Y MICROREDES	HIPERTENSION ARTERIAL			DIABETES MELLITUS no ESP.			DIABETES MELLITUS no INSULL.			DIABETES GEST.		
	S.E 30	ACUM. 1*30	%	S.E 30	ACUM. 1*30	%	S.E 30	ACUM. 1*30	%	S.E 30	ACUM. 1*30	%
HOSPITAL MATUCANA	0	43	60.6	1	4	25.0	0	0	0.0	0	0	0.0
MICRO RED HUAROCHIRI	0	0	2.8	0	0	0.0	0	0	0.0	0	0	0.0
MICRO RED LANGA	0	2	31.0	0	0	0.0	0	0	0.0	0	0	0.0
MICRO RED RICARDO PALMA	0	22	5.6	0	7	43.8	0	0	0.0	0	0	0.0
MICRO RED SAN MATEO	0	4	0.0	0	5	31.3	0	0	0.0	0	0	0.0
MICRO RED HUINCO	0	0	0.0	0	0	0.0	0	0	0.0	0	0	0.0
RED HUAROCHIRI	0	71	100.0	1	16	100.0	0	0	0.0	0	0	0.0

Diabetes Mellitus

La **diabetes mellitus** (DM) es un conjunto de ue afecta a diferentes órganos y tejidos, dura toda la vida y se caracteriza por un aumento de los niveles de glucosa en la sangre: hiperglucemia. La causan varios trastornos, siendo el principal la baja producción de la hormona insulina, secretada por las células β de los Islotes de Langerhans del páncreas endocrino, o por su inadecuado uso por parte del cuerpo, que repercutirá en el metabolismo de los hidratos de carbono, lípidos y proteínas.

El número estimado de casos de diabetes en América Latina fue de 13.3 millones en el año 2000, una cifra que se espera aumente a 32.9 millones para el año 2030 (más del doble de casos) como consecuencia del envejecimiento de la población y de la urbanización.

- El Tipo 1 que normalmente tiene su inicio durante la infancia o adolescencia.
- El Tipo 2 que comienza en la edad adulta y es más común en personas obesas este último grupo representa aproximadamente el 90-95% de todos los casos de diabetes.

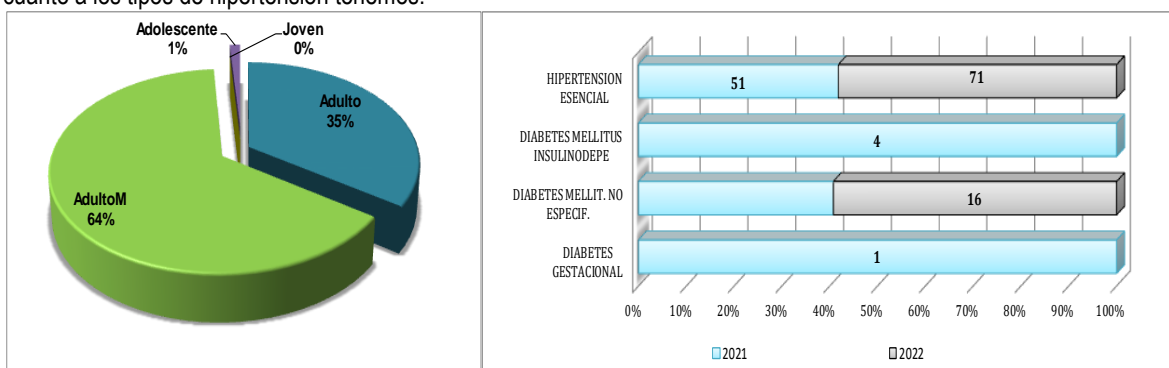
Hipertensión Arterial

La **hipertensión arterial** es catalogada en la actualidad como la **epidemia del siglo XXI** y evidentemente genera tremenda preocupación en los planes de salud pública de todos los gobiernos del mundo, ya que en proporciones, según la [OMS](#), 1 de cada 3 adultos sufre de esta enfermedad y desconoce que la padece.

En el [Perú](#), son casi 5 millones de personas que padecen hipertensión arterial, de acuerdo al último reporte del Ministerio de Salud (Minsa).

Es la fuerza que ejerce la sangre contra la pared de las arterias. Esta presión permite que la sangre circule por los vasos sanguíneos y aporte oxígeno y nutrientes a todos los órganos para su funcionamiento. La presión arterial solo puede considerarse como tal si la medición tiene una constante de 14 sobre 9 (140/90). **Lo ideal es medir la presión entre las 3 am y 10 am sin importar necesariamente la edad del paciente-aquí se incluye a los niños desde los 5 años**, pero preferentemente desde los 40 años en el caso de los hombres y 50 en las mujeres.

En el Perú, esta enfermedad afecta al 24% de jóvenes y adultos, mientras que en el mundo la padecen más del 20% de mayores de 18 años. En cuanto a los tipos de hipertensión tenemos:



Enfermedades Transmisibles

En la esfera de las enfermedades transmisibles, la vigilancia consiste en estudiar constantemente la distribución y la propagación de las infecciones, en prevenir la evolución de situaciones que puedan resultar peligrosas y en reunir datos suficientemente exactos y completos para poder organizar programas de lucha eficaces.

El reporte acumulado es de 93 casos, siendo los casos de Tuberculosis (60), Conjuntivitis (20), VIH (7), Sífilis Materna (2), Varicela (3), Sífilis (2), Hepatitis Viral (0), Fiebre Tifoidea (0), Sida (0), Hepatitis B (0) los más reportados. A continuación, observamos el comportamiento y los acumulados por Micro Redes, así como los que tienen más alta porcentaje:

Tabla Nº 11: Enfermedades Transmisibles, acumulados e incidencia por Micro Redes, RED HUAROCHIRI 2022, a la S.E 30

HOSPITAL Y MICRO REDES	CONJUNTIVITIS		TOTAL %	FIEBRE TIFOIDEA		TOTAL %	HEPATITIS VIRAL		TOTAL %	HEPATITIS B		TOTAL %	VARICELA		TOTAL %	TUBERCULOSIS	
	S.E 30	ACUM. 1°30		S.E 30	ACUM. 1°30		S.E 30	ACUM. 1°30		S.E 30	ACUM. 1°30		S.E 30	ACUM. 1°30		S.E 30	ACUM. 1°30
HOSPITAL MATUCANA	0	0	0.00	0	0	0.00	0	0	0.00	0	0	0.00	0	0	0.00	0	1
MICRO RED HUAROCHIRI	0	0	0.00	0	0	0.00	0	0	0.00	0	0	0.00	0	0	0.00	0	0
MICRO RED LANGA	0	4	20.00	0	0	0.00	0	0	0.00	0	0	0.00	0	0	0.00	0	0
MICRO RED RICARDO PALMA	1	7	35.00	0	0	0.00	0	0	0.00	0	0	0.00	1	4	0.00	1	58
MICRO RED SANMATEO	0	5	25.00	0	0	0.00	0	0	0.00	0	0	0.00	0	0	0.00	0	0
MICRO RED HUINCO	0	4	20.00	0	0	0.00	0	0	0.00	0	0	0.00	0	0	0.00	0	1
RED HUAROCHIRI	1	20	100.00	0	0	0.00	0	0	0.00	0	0	0.00	1	4	0.00	1	60

TOTAL %	SIFILIS		TOTAL %	SIFILIS MATERNA		TOTAL %	INFECCION POR VIH		TOTAL %	SIDA		TOTAL %
	S.E 30	ACUM. 1°30		S.E 30	ACUM. 1°30		S.E 30	ACUM. 1°30		S.E 30	ACUM. 1°30	
0.00	0	0	0.00	0	0	0.00	0	0	0.00	0	0	0.00
0.00	0	0	0.00	0	0	0.00	0	0	0.00	0	0	0.00
0.00	0	0	0.00	0	0	0.00	0	1	0.00	0	0	0.00
0.00	0	2	0.00	0	2	0.00	0	5	0.00	0	0	0.00
0.00	0	0	0.00	0	0	0.00	0	1	0.00	0	0	0.00
0.00	0	0	0.00	0	0	0.00	0	0	0.00	0	0	0.00
0.00	0	2	0.00	0	2	0.00	0	7	0.00	0	0	0.00

TUBERCULOSIS

La implementación del sistema de vigilancia de tuberculosis en el País, es indispensable, al tratarse de uno de los problemas de salud más importante, que afecta principalmente a la población pobre en las grandes urbes, y por estar bajo una estrategia de control, en la que se invierte recursos importantes. La vigilancia epidemiológica permite conocer la magnitud, tendencias, áreas de riesgo y otros factores, en forma oportuna, de manera que los resultados puedan ser usados en la focalización de las intervenciones y en la evaluación de los resultados de las estrategias de prevención y control.

En la RED HUAROCHIRI está entre las primeras causas de notificación en lo que va del año 2022, con 59 casos acumulados hasta el presente Año, en la que se reportan 53 Con confirmación bacteriológica, 1 Sin conf.b, 2 Extra pulmonar, 0 Recaídas, 0 MDR, Aband. Recuperado, Tbc Resp. 1. Dichos casos son procedentes de la Micro Red Ricardo Palma, provenientes de del Distrito de San Antonio 423casos, Santa Eulalia 7 y Ricardo Palma 4, Matucana, Cocachacra y Callahuanca con 1 caso. En la provincia de Huarochirí, en relación a las etapas de vida el 36 % corresponde a Adultos, mientras que el 36 % corresponde a los Jóvenes. Se realizan actividades de investigación y control en coordinación con la estrategia.

El Acumulado en la Red de Salud Huarochiri es de 59 casos.

TBC Pulmonar con confirmación bacteriológica 55

TBC Extra pulmonar = 2

TBC Pulmonar sin confirmación bacteriológica = 2

TBC Recaída = 0

TBC Abandono Recuperado= 0

TBC Multidrogo Resistente= 0

TBC Monoresistente = 0

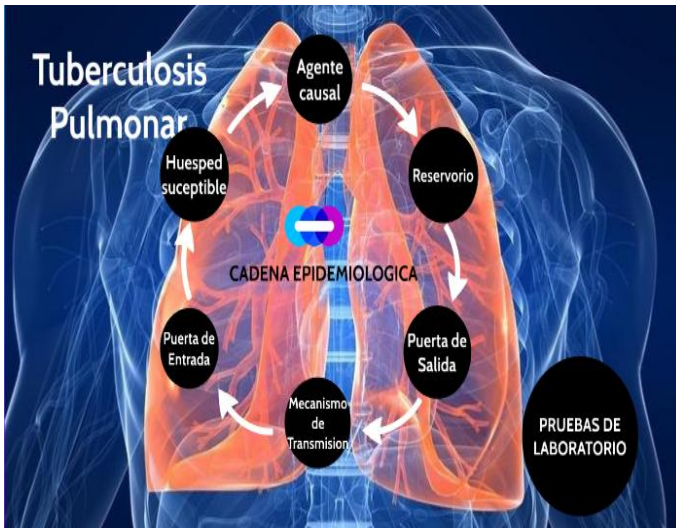
TBC Poliresistente= 0

TBC Meníngea= 0 casos menores de 0 años.

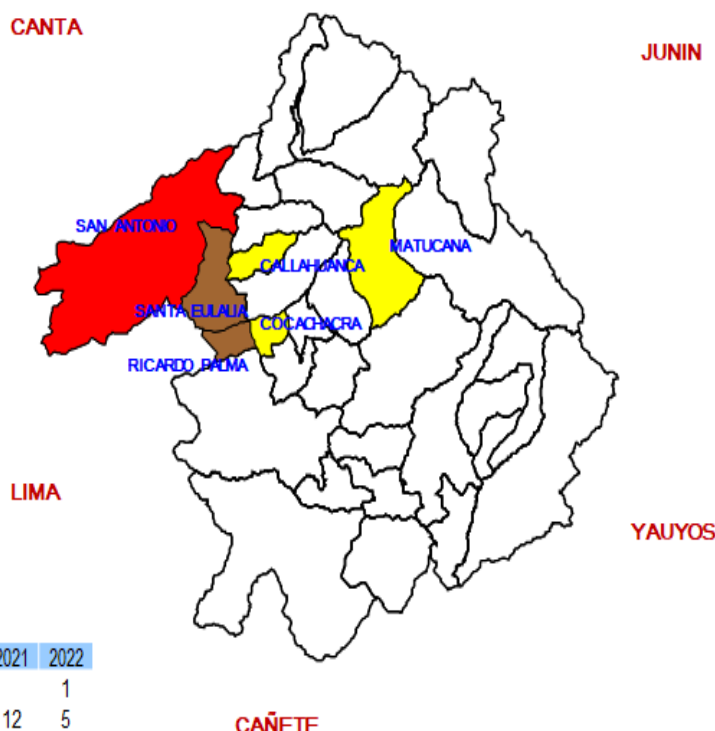
TBC Extensamente resistente= 0

TBC Respiratoria no especificada = 1

Hasta el momento se han reporte 0 fallecidos por esta Causa en el mes.



MAPA DE RIESGO DE LA PROVINCIA DE HUAROCHIRI CASOS ACUMULADOS DE TUBERCULOSIS 2022 A LA S.E 30



DISTRITOS	2021	2022
CALLAHUANCA		1
RICARDO PALMA	12	5
MATUCANA		1
SAN ANTONIO	43	44
SANTA CRUZ DE COCACHACRA	1	1
SANTA EULALIA	8	8
Total general	64	59



Enfermedades de Notificación Regional

LEISHMANIASIS

Las infecciones se consideran cutáneas, mucocutáneas o viscerales. Las infecciones cutáneas, localizadas y difusas, son claras infecciones de la piel. La más común es la llaga oriental (causada por las especies del Viejo Mundo *L. major*, *L. tropica*, y *L. aethiopia*). En el Nuevo Mundo, los culpables más comunes son la *L. mexicana* y *L. (Viannia) braziliensis*. Las infecciones cutáneas son más frecuentes en Afganistán, Brasil, Irán, Perú, Arabia Saudita y Siria.

La versión mucocutánea (espundia) son infecciones que comienzan como una reacción a la picadura y luego dispersan a través de las mucosas.

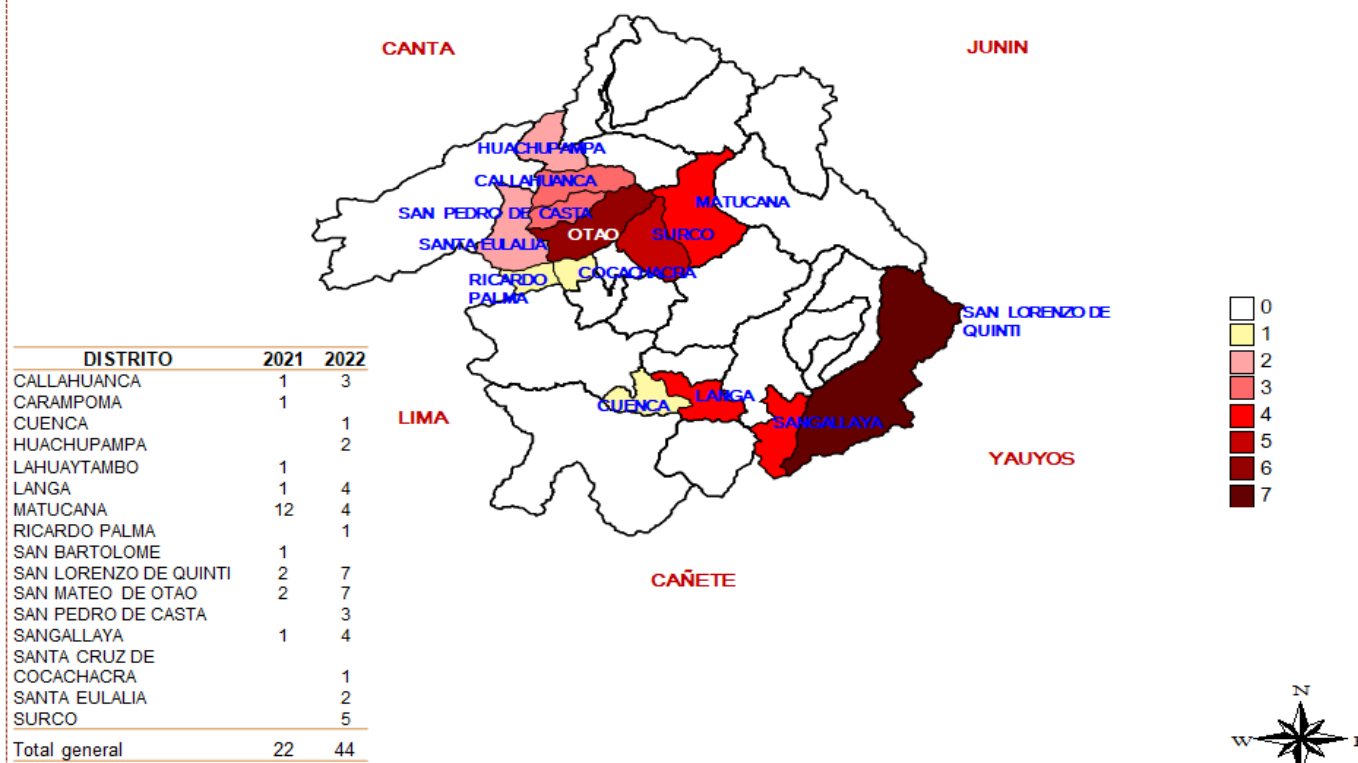
Tabla N° 12: Leishmaniosis cutánea: Porcentaje de casos por Micro Red, RED HUAROCHIRI 2022, a la S.E 30

HOSPITAL Y MICRO REDES	2021			2022		
	S.E 30	ACUM. 1*30	%	S.E 30	ACUM. 1*30	%
HOSPITAL MATUCANA	0	11	50.0	0	4	9.1
MICRO RED HUAROCHIRI	0	3	13.6	0	11	25.0
MICRO RED LANGA	0	2	9.1	0	5	11.4
MICRO RED RICARDO PALMA	0	3	13.6	1	12	27.3
MICRO RED SAN MATEO	0	1	4.5	0	5	11.4
MICRO RED HUINCO	0	2	9.1	0	7	15.9
RED HUAROCHIRI	0	22	100.0	1	44	100.0



En la presente tabla de Leishmaniosis Cutánea podemos observar al, Micro Red Huarochirí (11) con 25.0%, Micro Red Ricardo Palma (12) con 25.0%, Micro Red Huinco (8) con 18.2%. Micro red Langa y San Mateo (5) debajo de 11.4%, Hospital Matucana (4) con 9.1 %

MAPA DE RIESGO DE LA PROVINCIA DE HUAROCHIRI CASOS ACUMULADOS DE LEISHMANIASIS 2022 A LA S.E 30



El acumulado en la RED HUAROCHIRI es de 44 casos de tipo cutáneo.

En el año 2022 a la S.E 30 se reportó 22 casos más de Leishmaniasis, en relación al año 2021

DENGUE

Enfermedad infecciosa producida por el virus dengue (4 serotipos), transmitida por un zancudo llamado *Aedes aegypti*, que se reproduce en los depósitos de agua de consumo humano en la vivienda. Tiene dos formas de presentarse: clásico y hemorrágico

¿Cómo podemos evitar el dengue?

El zancudo de clase "*Aedes aegypti*", que transmite el dengue, deposita sus huevos en lugares donde se almacena el agua y se reproduce con gran facilidad cuando aumenta la temperatura y las lluvias.

Para evitar que esto suceda exhorta a la población a tomar las siguientes recomendaciones: lavar, cepillar y tapar los recipientes donde se guarda el agua, cambiar el agua de los floreros cada tres días, cambiar el agua del bebedero de los animales diariamente y eliminar los objetos inservibles donde se pueda acumular agua.

Asimismo acuda de inmediato al establecimiento de salud más cerca de su domicilio si presenta fiebre continua y síntomas similares a los que caracterizan al dengue, a fin de realizarse los exámenes de despistaje respectivo y, de ser el caso, recibir el tratamiento oportuno y así evitar poner en riesgo la salud.

¿Cuál es el tratamiento del dengue?

No hay un tratamiento específico para el paciente con dengue. En el establecimiento de salud deben tratar los síntomas, como los dolores de cabeza y del cuerpo, con analgésicos y antipiréticos (paracetamol). Es importante también que el paciente esté en reposo e ingiera líquidos.

Los pacientes con dengue y sangrado deben ser observados cuidadosamente para la identificación de signos de alarma y evitar mayores complicaciones, como mayor sangrado, caída de la presión, etc.

¿Cuáles son los cuidados para no contraer el dengue?

Es necesario identificar los depósitos que pueden ser "criaderos" del zancudo. Por ejemplo, cilindros, bidones, tanques, botellas y floreros, así como objetos inservibles como latas, botellas plásticas, llantas en desuso, entre otros, porque con la acumulación del agua la hembra del zancudo puede depositar los huevos y reproducirse. Por lo tanto, la única manera de prevenir es cepillar las paredes de estos depósitos, taparlos adecuadamente y eliminar y destruir los inservibles.



MAPA DE RIESGO DE CASOS POSITIVOS DE DENGUE AUTOCTONOS E IMPORTADOS EN LA PROVINCIA DE HUAROCHIRI- AÑO 2022 ALA.S.E 30

DENGUE AUTOCTONOS			
DISTRITOS	CONFIRMADO	PROBABLE	DESCARTADO
Ricardo Palma - cupiche	1	0	2

3 casos de dengue autóctonos: 1 confirmados y 2 descartados

CONFIRMADOS

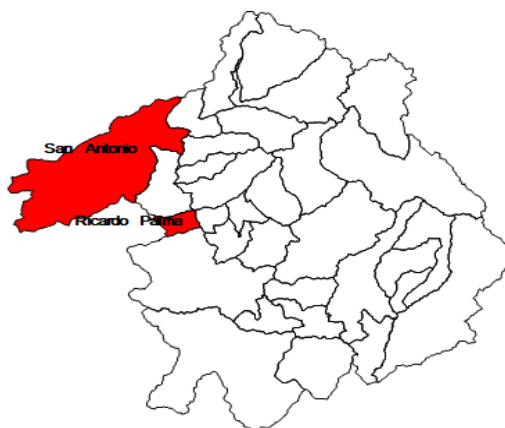
Lugar probable de infección
Ricardo Palma: Cupiche

DENGUE IMPORTADOS			
DISTRITOS	CONFIRMADO	PROBABLE	DESCARTADO
San Antonio	1	-	-
Ricardo Palma	1	-	1
Santa Eulalia	-	-	1

4 casos de dengue importados 2 confirmados y 2 descartados.

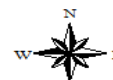
CONFIRMADOS

Lugar probable de infección
P.S Valle: Ayacucho
C.S Ricardo Palma: Ucayali



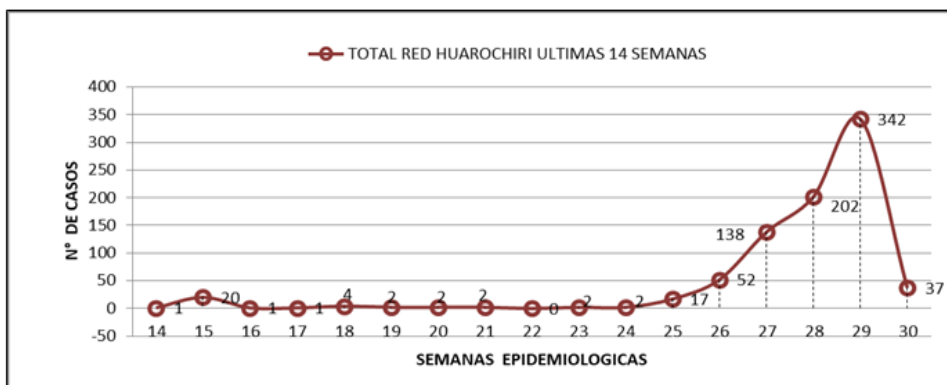
Total 7 casos Reportados :

Autóctono : 1 confirmado / 2 descartados
Importados: 2 confirmados / 2 descartados



CUADRO COMPARATIVO DE CASOS POSITIVOS DE COVI_19 HOSPITAL Y MICRO REDES A LA S.E 30

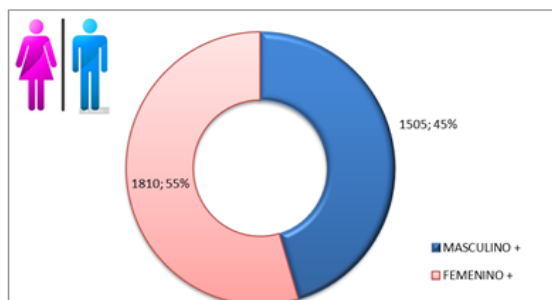
HOSPITAL Y MICRO REDES	Enero		Febrero				Marzo				Abril				Mayo				Junio				Julio				Total general				
	Semanas Epidemiológicas																														
	1	2	3	4	5	6	7	8	9	10	11	12	13	14	15	16	17	18	19	20	21	22	23	24	25	26		27	28	29	30
HUAROCHIRI	1	6	17	3	0	0	3	0	0	0	0	0	0	0	0	0	0	0	0	0	0	0	0	0	0	0	4	4	0	39	
HUINCO	5	17	8	2	0	0	0	0	0	0	0	0	0	0	0	0	0	0	0	0	0	0	0	0	0	15	11	36	3	113	
LANGA	28	66	61	17	13	3	2	0	0	0	0	0	0	0	0	0	0	0	1	0	0	0	0	0	0	2	24	10	227		
RICARDO PALMA	244	523	533	285	346	54	19	8	5	4	1	2	0	0	0	0	1	2	0	1	0	0	1	15	30	80	129	192	24	2299	
SAN MATEO	27	98	67	34	18	4	6	7	2	1	1	0	0	1	20	1	1	3	0	2	0	0	1	1	1	16	17	20	0	350	
HOSPITAL MATUCANA	35	56	65	39	10	7	2	0	1	0	0	2	0	0	0	0	0	0	0	0	0	1	0	5	27	39	37	0	326		
TOTAL RED HUAROCHIRI ULTIMAS 14 SEM	340	766	751	380	387	68	32	15	8	5	2	4	0	1	20	1	1	4	2	2	2	0	2	2	17	52	138	202	342	37	3354



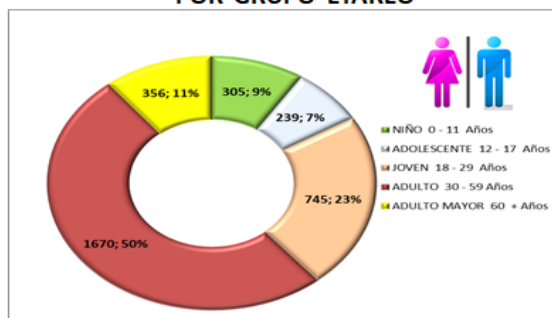
DISTRIBUCION DE CASOS POSITIVOS DE COVID_19 POR EESS (ULTIMAS 4 SEMANAS)

ACUMULADO DE CASOS POSITIVOS DE COVID_19 POR SEXO

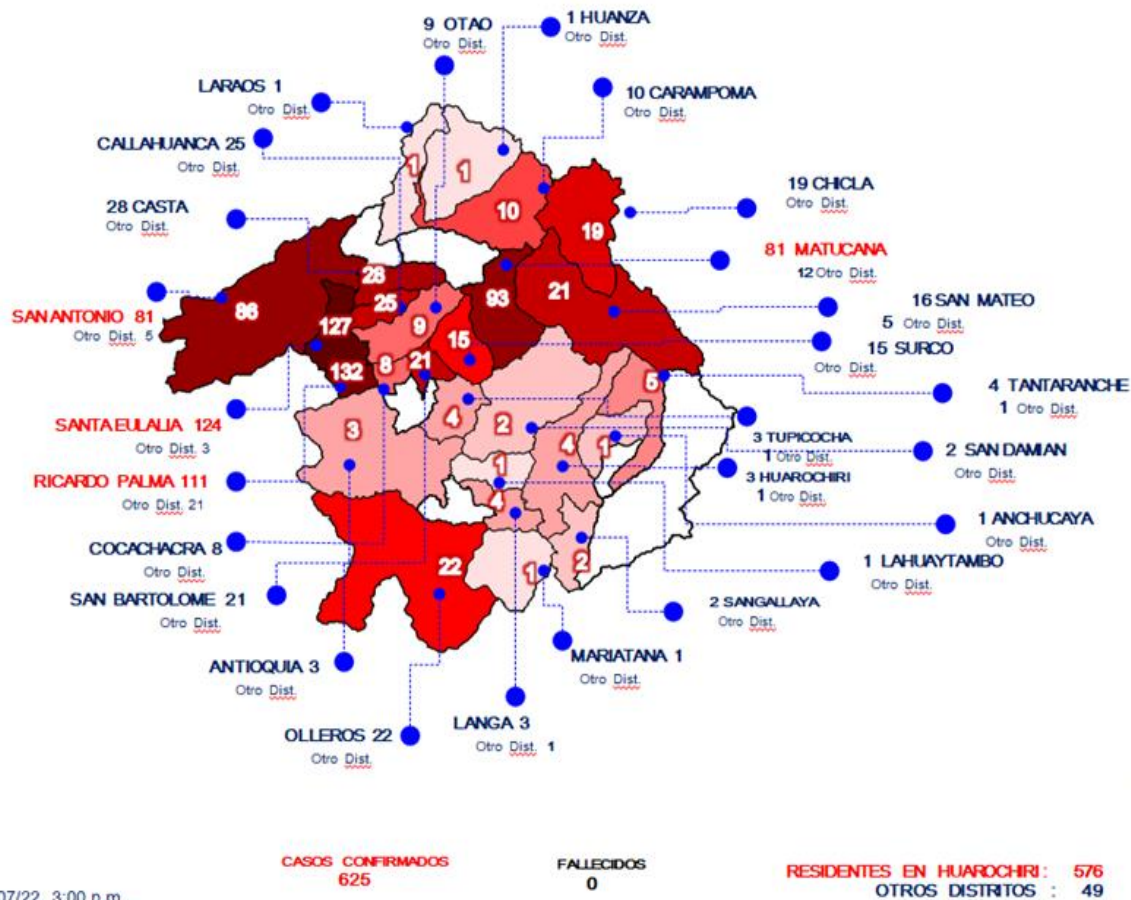
Cuenta de cl. Etiquetas de columna	25	26	27	28	29	30	Total general
HUAROCHIRI	1		4	4			9
C.S. HUARO	1		1	1			3
P.S. SAN JUAN TANTARANCHE			3	2			5
P.S. SANTIAGO DE ANCHUCAYA			1				1
HUINCO	16	15	11	36	3		81
P.S. CALLAHUANCA	4	4	8	13	3		32
P.S. CARAMPOMA		11					11
P.S. CUMPE			3				3
P.S. HUANZA	9						9
P.S. LARAOS (HUINCO)	3						3
P.S. SAN PEDRO DE CASTA				23			23
LANGA			2	24	6		32
C.S. ANTIOQUIA			1	1			2
C.S. LANGA				4			4
P.S. VILLA JARDIN CUCUYA				18	6		24
P.S. LAHUAYTAMBO			1				1
P.S. NIEVE NIEVE				1			1
RICARDO PALMA	15	30	80	129	192	13	459
C.S. COCACHACRA	1		8	5			14
C.S. RICARC	5	8	27	48	65	10	163
P.S. BUENC	1	2	6	12	27		48
P.S. EL VALLE				1			1
P.S. LANCA			3	1	1		5
P.S. PEDRO ABRAHAN LOPEZ GUILLEN		10	17	14	42	2	85
P.S. SAN ANDRES DE TUPICOCHA			2	4			6
P.S. SAN A1	2		3	2	7	1	15
P.S. SAN B4	1	1	10	9	11		32
P.S. SANTA	6	8	12	30	34		90
SAN MATEO	1	1	16	17	20		55
C.S. SAN MATEO DE HUANCHOR	1		1	1	1		4
CENTRO MEDICO CASAPALCA			10	7	13		30
P.S. CASAP.	1		1				2
P.S. CHICLA			1	2			3
P.S. SAN GERONIMO DE SURCO			5	7	4		16
SIN MICRORED	5		27	39	37		108
HOSPITAL DE MATUCANA	5		27	39	37		108
Total general	17	52	138	202	313	22	744



ACUMULADO DE CASOS POSITIVOS DE COVID_19 POR GRUPO ETAREO



MAPA DE RIESGO DE CASOS POSITIVOS DE COVID-19 CAPTADOS EN LA PROVINCIA DE HUAROCHIRI Julio a la S,E 30



25/07/22 3:00 p.m.

De acuerdo al Mapa de riesgo de la provincia de Huarochirí se evidencia los Distritos con casos de Covid_19, en la cual podemos apreciar que Ricardo Palma, Santa Eulalia, Matucana, San Antonio son los distritos con mayor presencia de casos covid_19. Seguido de San Pedro de Casta, Callahuanca, San Bartolomé, San Mateo, Chicla.

Cabe resaltar que la Red de Salud Huarochirí viene realizando las campañas preventivas de vacunación y tamizaje en los diversos distritos y evitar la propagación del contagio en bienestar de la población.